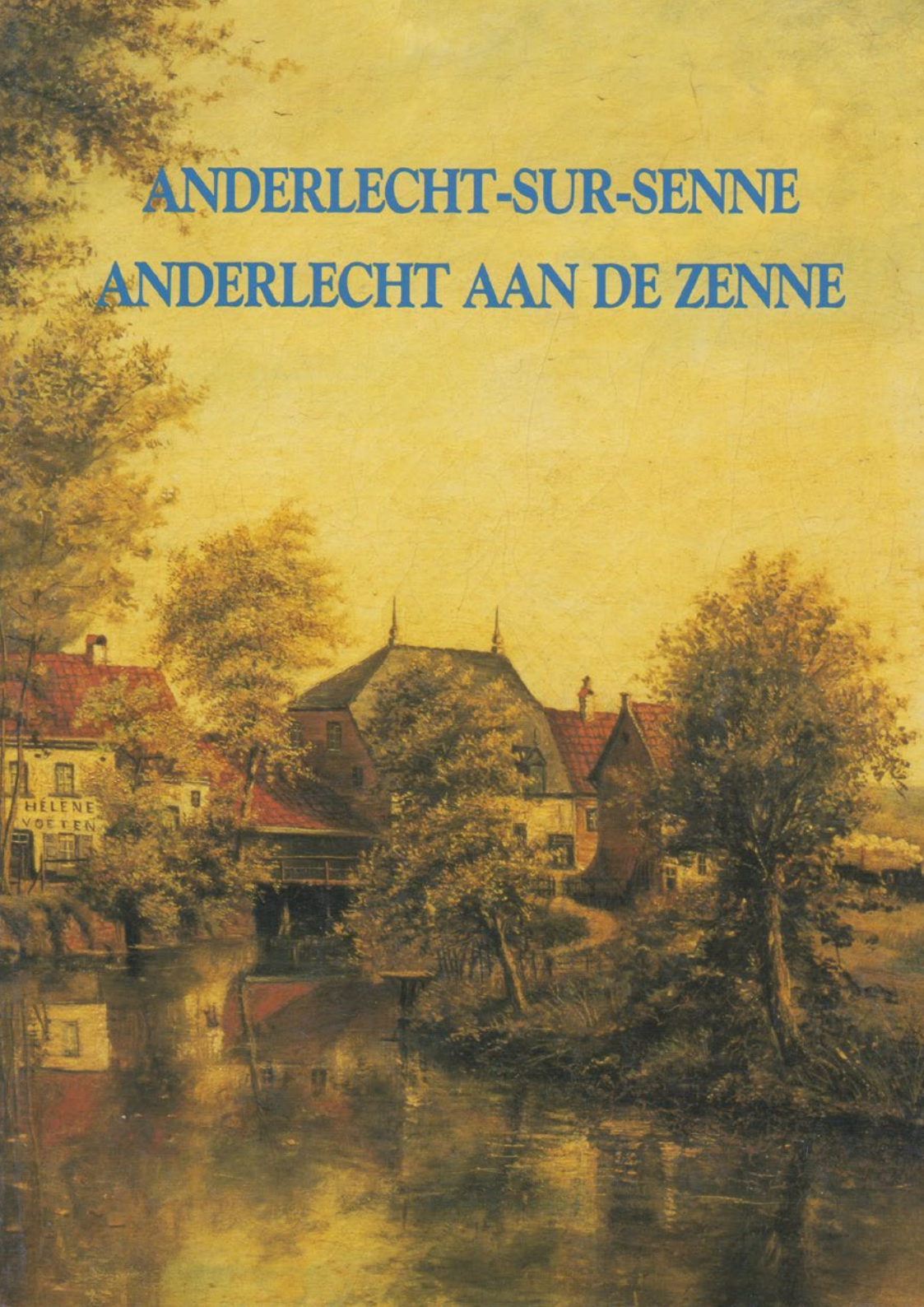


ANDERLECHT-SUR-SENNE
ANDERLECHT AAN DE ZENNE





ANDERLECHT-SUR-SENNE



ANDERLECHT AAN DE ZENNE

Anderlecht 2006



couverture :

Henri Cammaert, *La Senne à l'île Sainte-Hélène* (huile sur toile, 1894). Ce tableau, plein de détails assez naïfs, reproduit très fidèlement les lieux : on y reconnaît, à droite, le moulin de l'île, ancien « moulin aux foulons » (*Vollersmolen*), et l'auberge *A l'île Sainte-Hélène*, à gauche (partie dos de la couverture), en partie cachés par les arbres de la rue Paepsem, la maison Poxcat et le moulin Meyvis, ancien « moulin aux écorces » (*Schoorsmolen*). Notez à l'extrême droite la locomotive au panache de fumée, marquant la proximité des voies de chemin de fer (collection Musée de la Senne du Béguinage d'Anderlecht).

Antispice:

Henri-Baptiste Van Genechten (1902-1986), *Le Moulin de la Consolation* (aquarelle, non datée). Peinture peinte depuis le pont de la rue des Goujons (collection Administration communale d'Anderlecht).

de omslag :

Henri Cammaert, *De Zenne aan het eiland Sint-Helena*, olie op doek, 1894. Dit schilderij, dat veel wat vrij naïeve details bevat, reproduceert deze plek getrouw. We herkennen rechts de Troostmolen, de gewezen « Vollersmolen », en de herberg *Het eiland Sint-Helena*, links (op de achterzijde van de omslag), gedeeltelijk verscholen achter de bomen van de Paapsemstraat, het huis van de Meyvismolen, de gewezen « Schoorsmolen ». Uiterst rechts ziet u de rook van de stoomlocomotief, wat op de nabijheid van de spoorweg wijst (collectie Begijnhofmuseum d'Anderlecht).

tblad:

Henri-Baptiste Van Genechten (1902-1986), *De Troostmolen* (aquarel, niet gedateerd). Zicht op de Troostmolen geschilderd vanaf de brug van de Grondelsstraat (collectie gemeentebestuur Anderlecht).

Il y a quatre ans, lors des « Journées du Patrimoine », l'Echevinat des Monuments et Sites présentait à la Grande Ecluse, superbe bâtiment classé depuis 1984 et remarquablement restauré, une exposition photographique qui dévoilait l'ancien visage de la Senne et qui remporta un très vif succès.

Il était évident que la rivière emblématique de Bruxelles suscitait la curiosité et l'intérêt d'un large public. Nous pourrions même ajouter qu'elle intriguait la plupart des gens pour une raison qui semble assez simple : c'est que peu l'ont réellement vue et qu'elle leur apparaît donc comme une sorte de rivière fantôme.

Aujourd'hui, seules quelques personnes âgées gardent encore le souvenir de la rivière avant qu'elle ne disparaisse du paysage urbain. Précisons cependant que, contrairement à ce que l'on croit généralement, la Senne n'a pas été entièrement « rayée de la carte » en Région bruxelloise. Elle est en effet toujours visible à Anderlecht où elle coule encore à ciel ouvert sur une distance de plus de trois kilomètres, même si son cours actuel ne ressemble plus guère à ce qu'il était à l'origine.

C'est que la Senne a connu au cours de son histoire de nombreuses vicissitudes et a surtout subi deux bouleversements majeurs qui l'ont rendue presque invisible: un premier voûtement, réalisé dans le Pentagone de 1867 à 1871, puis un second, achevé en 1955 et beaucoup plus important, qui l'emprisonne désormais en grande partie dans un double pertuis courant sous les rues de la capitale.

La plupart des Bruxellois et bien sûr des Anderlechtois qui ne l'ont pas connue autrefois, lorsqu'elle parcourait encore notre commune de ses nombreux bras, se demandent à quoi pouvait bien ressembler la rivière et les lieux qu'elle traversait. Pour tous, ce livre sera sans aucun doute une révélation car il dresse de la Senne un portrait fidèle et réaliste, parfois très loin de l'image de petite rivière pittoresque que nous pourrions imaginer. C'est donc avec beaucoup d'intérêt que nous saluons aujourd'hui sa parution.

L'originalité de ce livre est en outre de rassembler plusieurs types de documents souvent inédits: des textes et des plans d'époque - dont des articles de presse surprenants relatant les inondations de janvier 1891 - et surtout une série de photos anciennes qui vous offriront une balade en images le long de la rivière et de ses abords disparus, des coins parfois pittoresques, parfois franchement sinistres. Car une certaine nostalgie ne doit pas nous faire oublier les graves problèmes d'inondations que provoquait la Senne et qui ne purent être résolus que par son voûtement.

Aujourd'hui, la dépollution de la Senne est devenue une priorité. Il est aussi de plus en plus question de revaloriser le cours de la rivière mal aimée et malmenée. C'est pourquoi nous sommes fiers de vous présenter ce livre au moment même où notre commune vient d'adhérer à un projet touristique novateur qui porte le nom de Vicus Vicinus (« chemin vicinal »

en latin), patronné par l'IRGT - Institut Royal pour la Gestion durable des Ressources naturelles et la Promotion des Technologies propres - et développé par l'asbl Senne-Zenne. Son but est de créer, le long de la Senne, un itinéraire cycliste et pédestre ininterrompu, allant de sa source qui se situe à Naast, près de Soignies, jusqu'à son confluent avec la Dyle, dans les environs de Malines.

Cet ambitieux projet vise à sensibiliser un large public à la problématique de la rivière et à développer le « tourisme vert » le long de ses abords, mais il a aussi une portée symbolique, en rassemblant toutes les communes, provinces et régions que traverse la Senne. Puisqu'elle passe par les trois régions de notre pays, elle devient véritablement un lien géographique naturel permettant de « retisser des itinéraires par-delà les limites et les frontières ». Sur le terrain, un parcours sera bientôt mis en place à Anderlecht, passant le long de la partie encore visible de la Senne ou à certains endroits où elle coulait autrefois.

Alors que l'on parle même de « déterrer » un tronçon de la Senne dans le quartier Nord, nous assistons peut-être à un basculement de l'histoire. Ce livre vient donc à point pour nous souvenir de cette rivière qui fait indubitablement partie de notre patrimoine anderlechtois, comme en témoignent aujourd'hui encore la Grande Ecluse, les ponts de la rue Collinckx ainsi que d'autres vestiges archéologiques plus modestes.

Jacques SIMONET,
Bourgmestre

Anne-Marie VANPÉVENAGE,
Echevine des Monuments et Sites

Tijdens de «Open Monumentendagen» presenteerde de dienst Monumenten en Landschappen vier jaar geleden in de Grote Spui, een prachtig gebouw dat sinds 1984 beschermd is en opmerkelijk werd gerestaureerd, een fototentoonstelling over de Zenne zoals ze vroeger was. Deze tentoonstelling oogstte een overweldigend succes.

Het spreekt vanzelf dat de emblematische Brusselse rivier de nieuwsgierigheid en interesse van een groot publiek prikkelde. De oorzaak van deze belangstelling ligt voor de hand: weinig mensen hebben de rivier ooit gezien, waardoor deze voor hen een “spookrivier” lijkt.

Vandaag herinneren zich slechts een handvol ouderen de rivier voor ze uit het stedelijk landschap werd gewist. In tegenstelling tot wat men meestal denkt, werd de Zenne in het Brussels Hoofdstedelijk Gewest echter niet helemaal “van de kaart geveegd”. In Anderlecht is ze nog steeds zichtbaar over een lengte van meer dan drie kilometer waar ze bovengronds stroomt, maar het huidige tracé lijkt niet meer op haar oorspronkelijke loop.

De Zenne kende immers heel wat wispelturigheden en onderging twee grote ingrepen waardoor ze bijna onzichtbaar is geworden: een eerste overwelving in de Vijfhoek van 1867 tot 1871, en een tweede en veel belangrijker overwelving die in 1955 werd voltooid en een groot deel van de rivier in een dubbele spui onder de straten van de hoofdstad omsluit.

De meeste Brusselaren en natuurlijk Anderlechtenaren die de toenmalige rivier niet gekend hebben, toen haar verschillende armen onze gemeente nog doorkruisten, vragen zich af waarop deze rivier wel mag lijken en hoe haar omgeving eruit zag. Dit boek is ongetwijfeld voor iedereen een revelatie omdat het een trouw en realistisch portret van de Zenne schetst, dat soms zeer sterk afwijkt van het beeld van het pittoreske riviertje dat we voor ogen zouden kunnen hebben. Wij verwelkomen dit boek dan ook met open armen.

Zijn originaliteit bestaat erin verschillende soorten vaak onuitgegeven documenten te verzamelen: oude teksten en plannen – waaronder verrassende krantenartikels die verslag uitbrengen van de overstromingen in 1891 – en vooral een reeks oude foto's die een visuele wandeling langs de verdwenen rivier en haar oevers mogelijk maken, wat soms pittoreske en dan weer ronduit sinistere indrukken nalaat. We mogen uit nostalgie immers niet het ernstige overstromingsgevaar uit het oog verliezen, dat enkel met de overwelving kon worden vermeden.

Vandaag is de zuivering van de Zenne een prioriteit geworden. Er is ook steeds vaker sprake van de herwaardering van de ongeliefde en mishandelde waterloop. Daarom stellen we met gepaste trots dit boek voor op het moment waarop onze gemeente zich heeft aangesloten bij een vernieuwend toeristisch project dat Vicus Vicinus («buurtweg» in het Latijn) werd gedoopt, onder patronage van het KINT (Koninklijk Instituut voor het Duurzame Beheer van de Natuurlijke Rijkdommen en de Bevordering van

de Schone Technologie) en ontwikkeld werd door de vzw Senne-Zenne. De bedoeling hiervan is om langs de Zenne een ononderbroken fiets- en wandelpad aan te leggen van de bron in Naast, in de buurt van Soignies, tot aan de samenloop met de Dijle in de omgeving van Mechelen.

Met dit ambitieuze project willen we een groot publiek sensibiliseren voor de problematiek van deze rivier en het "groene toerisme" langs haar oevers promoten. Het werk heeft ook een symbolische bedoeling: door alle gemeenten, provincies en gewesten die de Zenne doorkruist - ze stroomt door de drie gewesten die ons land rijk is - wordt ze een natuurlijke geografische link die grenzen overstijgt. Op het terrein wordt binnenkort in Anderlecht een parcours getrokken langs het nog zichtbare deel van de Zenne en op plekken waar ze vroeger stroomde.

Terwijl er sprake is van de "bevrijding" van een deel van de Zenne in de noordwijk, maken wij misschien een historische kentering mee. Dit boek bewijst dus zijn nut om ons deze rivier te herinneren, die onmiskenbaar deel uitmaakt van ons Anderlechtse erfgoed. De Grote Spui, de bruggen aan de Bollinckxstraat en minder opvallende archeologische overblijfselen getuigen hiervan.

Jacques SIMONET,
Burgemeester

Anne-Marie VANPÉVENAGE,
Schepen van Monumenten en Landschappen

1
Plan non daté montrant, aquarellée en bleu, l'étendue de la zone inondée lors des inondations de 1916 et 1932 et, en rouge, les remblais sur lesquels sont construites les infrastructures importantes telles que l'usine à gaz de Saint-Gilles et la gare de marchandises de la Petite Ile Administration communale d'Anderlecht).

Niet gedateerd plan met, in blauw aquarel, de zone die onderliep tijdens de overstromingen van 1916 en 1932 en, in het rood, de ophogingen op dewelke belangrijke infrastructuur werden gebouwd zoals de gasfabriek van Sint-Gillis en het goederenstation van het Klein Eiland (gemeentebestuur Anderlecht).

Commune de Molenbeek - S^t - Jean



NOTICE EXPLICATIVE.

Désignation des barrages	Superficie des sections d'écoulement à haut, du ciou & haut d'écoulement de jauge	à haut d'écoulement de jauge
Moulin (Moulin De Potter de Paepen (Moulin Hiernaux	ensemble + 8,50ms.	ensemble ± 80 m
Moulin d'aa (Moulin d'aa proprement dit (Overalagbeek (d'événor)	+ 16,50ms. ± 9,50ms.	± 80 m ± 18 m

Désignation des lieux	Niveaux d'indication 1916	Niveaux d'indication 1916
1. Moulin d'aa	± 20,90	± 20,90
2. Chez Caba(société)	+ 21,47 (cote calculée)	± 21,5
3. Passage à niveau rue Hollinckx à la gare de Forest-Midi.	+ 21,80 constaté par la Commune de Forest.	± 21,5
4. Au passage du chemin de fer sur la Seine à Drogenbosch. Ce point est situé à 1 Km. en amont du point 3.	+ 22,70 constaté par la Commune de Forest.	

REMARQUE - Lors de l'opération de 1916, la ligne de Bruxelles-Midi-S^t-Pierre coupant à angle droit sur du Carré, enjambant la rue Hollinckx par-dessus, la cause et le canal de Charleroi n'existaient pas encore.



BORDS DE SENNE PORTRAIT PHOTOGRAPHIQUE D'UNE RIVIERE

La Senne a été photographiée à Anderlecht plus souvent qu'on ne le croit. Petite rivière pittoresque, elle est devenue à la fin du XIXe siècle un sujet suscitant l'intérêt des photographes comme elle était déjà un motif pour les peintres paysagers qui trouvaient sur ses rives des coins de nature dégageant un peu de poésie et de charme, comme en témoignent le grand tableau de François Van Holder, exposé dans la Salle du Conseil de la Maison communale (fig. 2), et d'autres oeuvres comme la belle vue hivernale de l'île Sainte-Hélène due à Lode De Potter (fig. 4) ou la peinture naïve d'Henri Cammaert reproduite en couverture de ce livre.

Ces anciennes photographies de la Senne, comme ces peintures, sont bien moins connues que les clichés de Louis Ghémar ou les aquarelles de Jean-Baptiste Van Moer, souvent reproduites. Oeuvres de grande qualité artistique, celles-ci restent des témoignages irremplaçables du vieux Bruxelles puisqu'elles immortalisent les bords de Senne à l'intérieur du Pentagone avant l'irréremédiable bouleversement que fut le premier voûtement réalisé de 1867 à 1871. En effet, ces grands travaux firent définitivement disparaître la rivière de la ville, dont ils transformèrent radicalement la physionomie avec l'aménagement des boulevards centraux.

Sur le territoire de notre commune, la Senne a subsisté à ciel ouvert, dans son tracé quasi originel, jusqu'au second voûtement qui ne fut mis en service qu'en 1955. C'est dans ce double pertuis souterrain qu'elle traverse depuis lors la plus grande partie de l'agglomération bruxelloise. Trois des quatre bras de la rivière furent alors supprimés et les traces de la Senne disparurent progressivement du paysage urbain.

Quel était donc l'aspect de la Senne à Anderlecht dans la première moitié du XXe siècle, telle que se la rappellent encore les plus âgés des Anderlechtois? C'est à cette question que ce livre tente de répondre en dressant de la rivière un portrait réaliste et aussi fidèle que possible, grâce à un choix de photographies anciennes en partie inédites, des documents iconographiques aujourd'hui devenus précieux, simplement parce qu'ils sont les uniques témoignages d'un passé révolu et de sites complètement disparus.

L'ensemble de photographies que nous présentons ici est constitué de clichés d'origines diverses et dont les auteurs sont presque toujours anonymes. La majeure partie est formée par deux séries d'images, deux véritables reportages dont on ne connaît malheureusement pas la raison d'être. Le premier fut réalisé vers 1914 (figg. 9, 17, 23, 28, 29, 30, 31 et 32), le second pendant la deuxième guerre mondiale, au cours de l'hiver particulièrement rigoureux de 1942 - plus précisément le 20 février 1942 - sans doute pour le compte du service des Travaux Publics de la Commune. Il totalise une vingtaine de clichés dont on a fait ici un choix (figg. 6, 7, 8, 11, 12, 15, 21, 22, 36, 37, 38, 39, 40 et 41). A ces photographies documen-

taires on peut encore rattacher deux images purement événementielles qui témoignent de l'actualité : d'une part, de l'inondation du 22 novembre 1930, où l'eau de la Senne envahit et transforma certaines rues d'Anderlecht en paysage lacustre (fig. 16), et, d'autre part, du comblement du bassin du moulin Stockmans, cliché réalisé par le photographe anderlechtois Henri Baré (fig. 26). Enfin, une dernière série se compose de vues « touristiques » illustrant des cartes postales datant du début du XXe siècle (figg. 13, 14, 18, 25, 27 et 33). Hormis un cliché plus ancien dont la date est indéterminée - vraisemblablement vers 1870 mais peut-être plus tardif (fig. 20) -, toutes les photographies reproduites ici datent du tout début du XXe siècle aux années 1950.

Breve description hydrographique de la Senne à Anderlecht

Pour identifier ces vues de la Senne et pouvoir les situer, il faut tout d'abord reconstituer la topographie de lieux pour la plupart disparus. Suite au second voûtement, c'est presque l'entièreté du tracé de la rivière sur le territoire de notre commune qui a été bouleversé en même temps que de nombreux sites. La première différence majeure entre le cours actuel de la Senne et la rivière de naguère est donc d'ordre hydrographique. Aujourd'hui, seul le bras principal de la rivière subsiste, fortement rectifié et canalisé dans sa plus grande longueur, puis entièrement souterrain. Jusqu'au milieu du XXe siècle, son cours était plus complexe puisqu'il avait la particularité de se diviser en quatre bras, que nous distinguerons par les lettres A, B, C et D. Ceux-ci formaient un véritable réseau dont on se figurera le tracé et la complexité en se référant à un plan d'époque, comme le *plan général de la commune d'Anderlecht*, dressé en 1912 (détails reproduits pp. 26-29).

Provenant en amont de Drogenbos, la rivière avait un tracé sinueux et traversait du sud ouest au nord est, au fil de ses méandres, la partie basse de la commune. Elle bifurquait en aval de l'Île Sainte-Hélène.

Le bras droit (A), qui était le plus important, était considéré comme le cours principal de Senne et était encore appelé « Senne de la Blanchisserie ». Il coulait au milieu de la gare de formation puis en bordure de Cureghem vers la place Bara, en direction de Bruxelles où il pénétrait par la Grande Ecluse sous le premier voûtement. Il formait la limite avec les communes voisines de Forest et de Saint-Gilles.

Le bras gauche (B), appelé « Petite Senne » ou « Senne de Ransfort », coulait un peu plus au nord par la Petite Île et recevait deux affluents, la Pede et le Broeckbeek. Il traversait Cureghem et pénétrait anciennement dans la ville par la Petite Ecluse avant d'être limité à la Coupure suite au premier voûtement. Sur une partie de son cours, il formait la limite entre Anderlecht et Molenbeek.

Dans le quartier de Cureghem, ces deux bras étaient reliés entre eux par deux bras secondaires, le premier naturel, le second artificiel.

D'une part, la Branche intermédiaire (C) ou Senne du milieu ou encore



François Van Holder (1881-1917), *La vallée de la Senne* (huile sur toile, oeuvre non datée). Vue idyllique de la campagne anderlechtoise sillonnée par les méandres de la Senne, montrant la maison Mussche et dans le lointain les bâtiments du hameau de Paepsem (Administration communale d'Anderlecht).

François Van Holder (1881-1917), *De Zennevallei* (olie op doek, niet gedateerd). Idyllisch zicht op het Anderlechtse platteland doorweven met de meanders van de Zenne en het krot Mussche, met in de verte de gebouwen van het gehucht Paapsem (gemeentebestuur Anderlecht).

Haeckzenne, ce qui signifie « Senne en forme de crochet » et qui décrit bien son tracé particulièrement anguleux qui avait été rectifié lors de l'urbanisation du quartier. Ce bras reliait la Petite Senne à la Senne dans laquelle il se jetait un peu avant la place Bara.

D'autre part, la Coupure de la Senne (D) ou *Zavelzenneke*, « Petite Senne sablonneuse », appellation qu'elle devait à son lit fangeux le plus souvent asséché. C'était une dérivation qui avait été creusée parallèlement à la deuxième enceinte, à une distance moyenne de 125 m de celle-ci, et qui contournait la ville par Molenbeek et Laeken, permettant à l'eau de s'écouler en cas de fermeture des deux écluses.

Rivière sans envergure, la Senne n'était pas large. En amont d'Aa, la largeur moyenne de son lit était de 16 m, entre Aa et l'île Sainte-Hélène, d'un peu plus de 15 m. A partir de la bifurcation, dans la traversée de l'agglomération bruxelloise, sa largeur moyenne était de 12 m et celle de la Petite Senne de 10 m. Son cours était en outre jalonné de plusieurs rétrécissements, là où il y avait des barrages et des moulins (figg. 6 et 8), étranglements qui aggravaient les inondations en amont en cas de crues. En vue de remédier à ce problème, son lit a été rectifié, élargi et approfondi à plusieurs reprises au cours du XIXe siècle.

La Senne, la Petite Senne, la Branche intermédiaire et la Coupure sont définis comme des « cours d'eau non navigables ni flottables rangés dans la première classe ». Même si la rivière paraît paisible, le courant, que l'on devine à peine sur certains clichés (figg. 14 et 27), peut être très fort, d'une force suffisante pour actionner des roues hydrauliques. Le niveau de l'eau était très variable. Certaines vues rendent bien compte de la hauteur des eaux en situation de crue ou même d'inondation (figg. 10 et 16), alors que d'autres montrent un niveau tellement bas que le lit de la rivière est presque à sec (figg. 32, 37 et 41).

Si la rivière reste le motif central de toutes ces photographies, elle ne peut être dissociée du paysage qui l'environne et dont certains éléments marquants prennent parfois le pas sur elle pour devenir les véritables sujets de l'image : ponts, barrages, berges, îles, moulins ou autres constructions qui permettent de reconnaître les sites représentés. C'est l'intérêt majeur de ces vues anciennes pour l'étude topographique d'Anderlecht.

Parmi ces éléments marquants, figurent les nombreux ponts à l'architecture très diverse qui jalonnaient la Senne, de la simple passerelle aux ouvrages d'art imposants, comme le viaduc du chemin de fer de ceinture (fig. 15) ou les trois ponts métalliques de facture identique construits à Aa, à la Petite Ile (fig. 12) et à Paepsem, ce dernier toujours en place aujourd'hui (fig. 11). Il existait aussi des passerelles réservées aux piétons, à usage public comme celle reliant la rue Prévinaire à la rue des Goujons (figg. 15-16) ou privé, comme le fameux pont à péage dit *Halfeenskensbrug* au Nieuwmolen (fig. 27), ou d'autres reliant entre eux des bâtiments d'usine construits de part et d'autre de la rivière (figg. 29, 39 et 40).

Deux visages - deux paysages

En amont de Cureghem, la rivière traversait un paysage semi-rural, typique d'une commune de périphérie en voie d'urbanisation et qui a persisté jusqu'après la seconde guerre mondiale. Dans cette zone, malgré la présence d'industries ou d'infrastructures importantes telles que la gare de marchandises de la Petite Ile ou l'usine à gaz de Saint-Gilles, dont les gazomètres s'imposaient dans le paysage (figg. 11 et 13), la Senne gardait l'air riant d'une rivière campagnarde. Ses abords restaient verdoyants et les berges naturelles étaient couvertes de végétation et bordées d'arbres comme de grands peupliers ou des saules têtards (figg. 9 et 13). Comme le précisent certaines légendes des cartes postales, on pouvait encore y trouver quelques « coins pittoresques », parmi lesquels le favori des peintres était sans nul doute la dernière mesure encore debout dans cette partie de la commune, une chaumière basse aux murs construits en torchis, dite « mesure Mussche » et qui ne fut démolie qu'en 1917 (fig. 14).

Mais les endroits les plus typiques, bien connus des citadins bruxellois, pour qui les bords de la Senne restaient la destination de promenades dominicales, étaient les estaminets, guinguettes ou laiteries accolés aux anciens moulins, et qui étaient à l'origine de simples cafés où les clients des meuniers patientaient en attendant que la mouture du grain soit achevée.

Curieusement, la plupart de ces établissements avaient dans leurs dénominations le mot « île », qui n'était pas toujours justifié. Le cours sinueux de la Senne était bien ponctué par deux petites îles, l'île d'Aa, qui existe toujours, et l'île Sainte-Hélène (figg. 9-10). Ces îles, il faut le préciser, étaient artificielles, formées par un bief ou une dérivation destinée à alimenter un moulin, et constituaient en fait les plus anciennes traces de l'action de l'homme sur le milieu naturel. Seule l'île Sainte-Hélène abritait un café, le célèbre estaminet du même nom, exploité jusqu'en 1960 (voir l'illustration de couverture). Mais les guinguettes « A la Petite Ile » au lieu-dit qui porte toujours ce nom, « A l'île » attenant au Trootsmolen, et « A l'île d'Elbe » sis rue de France près du Nieuwmolen, ne bénéficiaient aucunement d'une situation insulaire ! Notons encore que la concurrence d'une « Ile Sainte-Hélène » et d'une « Ile d'Elbe » montre que ces deux dénominations sont clairement des réminiscences napoléoniennes et ne datent donc que du XIXe siècle.

Le plus étonnant, dans ce paysage semi-rural ou urbain de la première moitié du XXe siècle, était la persistance des moulins à eau qui faisaient déjà figure de reliques d'un autre âge. Il en subsistait deux à l'île Sainte-Hélène - les moulins Meyvis et Voeten - et trois à Cureghem, chacun situé sur l'un des trois bras naturels de la rivière : le Moulin Stockmans sur la Petite Senne (figg. 23, 24 et 25), le Troostmolen ou « Moulin de la Consolation », sur la Branche intermédiaire (figg. 19-20) et, sur la Senne proprement dite, le Nieuwmolen (figg. 28-29).

Ces moulins étaient tous pourvus d'un barrage, nécessaire afin de créer un dénivelé produisant une chute d'eau capable d'entraîner la roue à aubes.

Le barrage comportait un système hydraulique de régulation du débit de la rivière avec vannes de retenues et passerelle pour y accéder et les manoeuvrer (figg. 23, 24 et 25). En aval du barrage se trouvait toujours un élargissement formant un bassin (figg. 20, 23, 24 et 28). Celui du Nieuwmolen, situé en bordure des voies de la gare du Midi, servit en outre pendant tout le XIXe siècle de bassin de natation, une dénomination qu'il porte encore sur un plan datant de 1913 (fig. 5).

Ces moulins, dont l'origine remonte à l'époque médiévale, sont les bâtiments les plus anciens implantés au bord de la rivière. Jusqu'au début du XIXe siècle, avant que ne s'y établissent les premières industries, la vallée de la Senne offrait jusqu'aux portes de Bruxelles un paysage de prairies tel que celui que l'on peut encore voir aujourd'hui aux environs de Beersel. Mais, en un siècle, les usines et l'habitat s'y sont développés. La zone s'est entièrement urbanisée et Cureghem est passé d'un hameau rural à un important faubourg industriel.

L'aspect de la Senne changeait donc radicalement lorsqu'elle passait dans ce quartier densément construit dont la limite est marquée par le chemin de fer de ceinture. Elle était désormais entièrement bordée de constructions, de maisons mais surtout d'usines et d'ateliers petits et moyens (figg. 18, 29, 36, 37, 38, 39, 40 et 41) : industries textiles et métallurgiques, industries traitant les dérivés animaliers, établies dans les environs des abattoirs, comme les tanneries, mégisseries et stéarineries, industries alimentaires, comme la fameuse chocolaterie *Côte d'Or* installée dans l'ancienne meunerie Moulart à la rue Bara en 1899.

Une telle concentration d'industries le long de la rivière s'explique par l'usage important que celles-ci faisaient de l'eau, élément qui leur était souvent indispensable, par exemple pour le traitement des peaux en tannerie. Comme elles y rejetaient leurs eaux usées, elles étaient source d'une forte pollution, sous contrôle des autorités qui tiennent une « liste des usines où l'on fait usage de procédés pouvant corrompre ou dénaturer les eaux de la Senne ou de ses affluents ». Plusieurs photographies montrent les tuyaux dépassant des murs, tant des habitations privées que des usines, qui permettaient de déverser les eaux usées directement dans la rivière (figg. 21, 22 et 41). Il en résultait une insalubrité qui faisait de la Senne, en maint endroit, un cloaque sordide à l'odeur nauséabonde et les images du lit vaseux, jonché d'amas de détritrus charriés par le courant, sont plus éloquentes que les mots (figg. 37 et 41). Une faune particulière habitait ce biotope : des rats d'une grosseur impressionnante aux dires de certains témoins.

Coulant au milieu d'îlots entièrement bâtis, la Senne avait presque toujours l'aspect d'un canal encaissé entre de hauts murs : c'est en particulier le cas de la Branche intermédiaire (figg. 21-22). Pour les passants, elle n'était visible que depuis les ponts mais, à partir de l'entre-deux-guerres, elle fut souvent masquée par des panneaux publicitaires (figg. 21, 22 et 36). Malgré ces conditions d'insalubrité évidentes, l'habitat

s'est développé en bordure de Senne. Le plus bel exemple, si l'on peut dire, est l'impasse de la Planète, un alignement de maisonnettes ouvrières érigé parallèlement à la Coupure, avec vue imprenable sur la Senne ! (fig. 33)

Grâce aux photographies, on peut donc dire que la Senne à Anderlecht offrait un double visage fort contrasté, en amont celui d'une rivière en milieu champêtre, conservant son caractère pittoresque grâce à ses méandres, ses îles et ses moulins, en dépit de quelques implantations industrielles, mais en aval celui d'une rivière canalisée en milieu urbain à forte concentration industrielle, transformée en un cloaque à l'aspect parfois sinistre : en résumé, une image positive et une autre négative.

Les inondations et le deuxième voûtement

La Senne n'était pas un long fleuve tranquille. Comme toutes les rivières, son régime était fluctuant. Elle connaissait des périodes d'étiage et de crue, selon les saisons et les intempéries comme de fortes précipitations. Les menaces de débordement ou les crues, parfois subites, étaient régulières, provoquant des inondations répétées aux conséquences parfois catastrophiques, comme celles de janvier 1891, qui a longtemps marqué les esprits et dont on lira les comptes-rendus parus dans la presse de l'époque en fin de volume (pp. 67-78).

En été, quand la chaleur se combinait aux basses eaux, la vase qui stagnait au fond du lit de la rivière exhalait des odeurs fétides. Ainsi la Coupure est décrite, dans un rapport au Conseil communal de 1910, comme « un véritable égout à ciel ouvert, un infect bournier d'un aspect repoussant dont le maintien constitue un véritable défi à l'hygiène la plus élémentaire » .

Le premier voûtement avait permis de protéger le centre ville des inondations mais celles-ci restaient un problème récurrent en amont et en aval, qui ne fut résolu que par un second voûtement au tracé beaucoup plus long. Si tant d'inondations aux effets désastreux et de crues subites jalonnent l'histoire de Cureghem, c'est que l'urbanisation s'est faite en grande partie dans une zone inondable de marécages et de prairies (fig. 1). La cause en est simple également : la Senne recevant ses eaux d'un bassin fort étendu et ayant son lit plus étroit en aval qu'en amont de Bruxelles, était nécessairement sujette à des débordements fréquents et subits.

Mais la Senne telle que nous la montrent les photos aura bientôt vécu. Sa fin est annoncée dès 1930, année qui voit la création de la *Société Intercommunale pour le Détournement et le Voûtement de la Senne dans l'Agglomération bruxelloise*, dont les membres sont la province de Brabant, la ville de Bruxelles, Anderlecht et les autres communes que traverse la rivière. Le but de cette intercommunale est de réaliser un second voûtement dont le tracé contourne entièrement le Pentagone. Ce gigantesque chantier commence en 1931 mais n'est achevé qu'en 1955, après une longue interruption due à la guerre.

En 1906 déjà, la Commune d'Anderlecht avait envisagé le redressement

et le voûtement de la Senne sur une longueur d'environ 1.125 m avec suppression totale de la Branche intermédiaire et de la Coupure. Il s'agissait en fait de prolonger en amont le premier voûtement, de manière quasi rectiligne, dans l'axe du boulevard du Hainaut, aujourd'hui boulevard Lemonnier, en passant sous la gare du Midi (fig. 3). Ce projet, limité au territoire d'Anderlecht, ne fut pas réalisé, même si, en 1910, le Conseil communal émettait encore des vœux pour que ces travaux soient exécutés dans les plus brefs délais. Il faudra encore attendre 45 ans.

Ce n'est qu'en 1955, en effet, le 21 mai, que le nouveau voûtement fut inauguré par le Premier ministre Achille Van Acker, comme le rappelle la plaque commémorative en bronze apposée sur le mur arrière de l'un des anciens pavillons d'octroi de la porte d'Anderlecht aujourd'hui reconverti en Musée des Egouts. Le visiteur qui y descend en sous-sol peut y voir couler la Senne dans un double pertuis en béton armé. Ce deuxième voûtement, long de près de 7 km, est branché sur le cours principal de la Senne et débute à la rue des Vétérinaires. Il passe ensuite sous la rue de France, la place Bara, la rue de l'Autonomie, le square de l'Aviation, le boulevard Poincaré, la porte d'Anderlecht, la porte de Ninove, puis longe le canal jusqu'à la place de l'Yser d'où il suit l'Allée Verte pour déboucher en finale à Laeken, près du pont Van Praet.

Une fois le voûtement mis en service, les trois autres bras, Petite Senne, Branche intermédiaire et Coupure, furent asséchés. Leurs lits désaffectés furent comblés (figg. 26 et 34) et les terrains qui en résultèrent furent vendus aux riverains par la Régie Foncière.

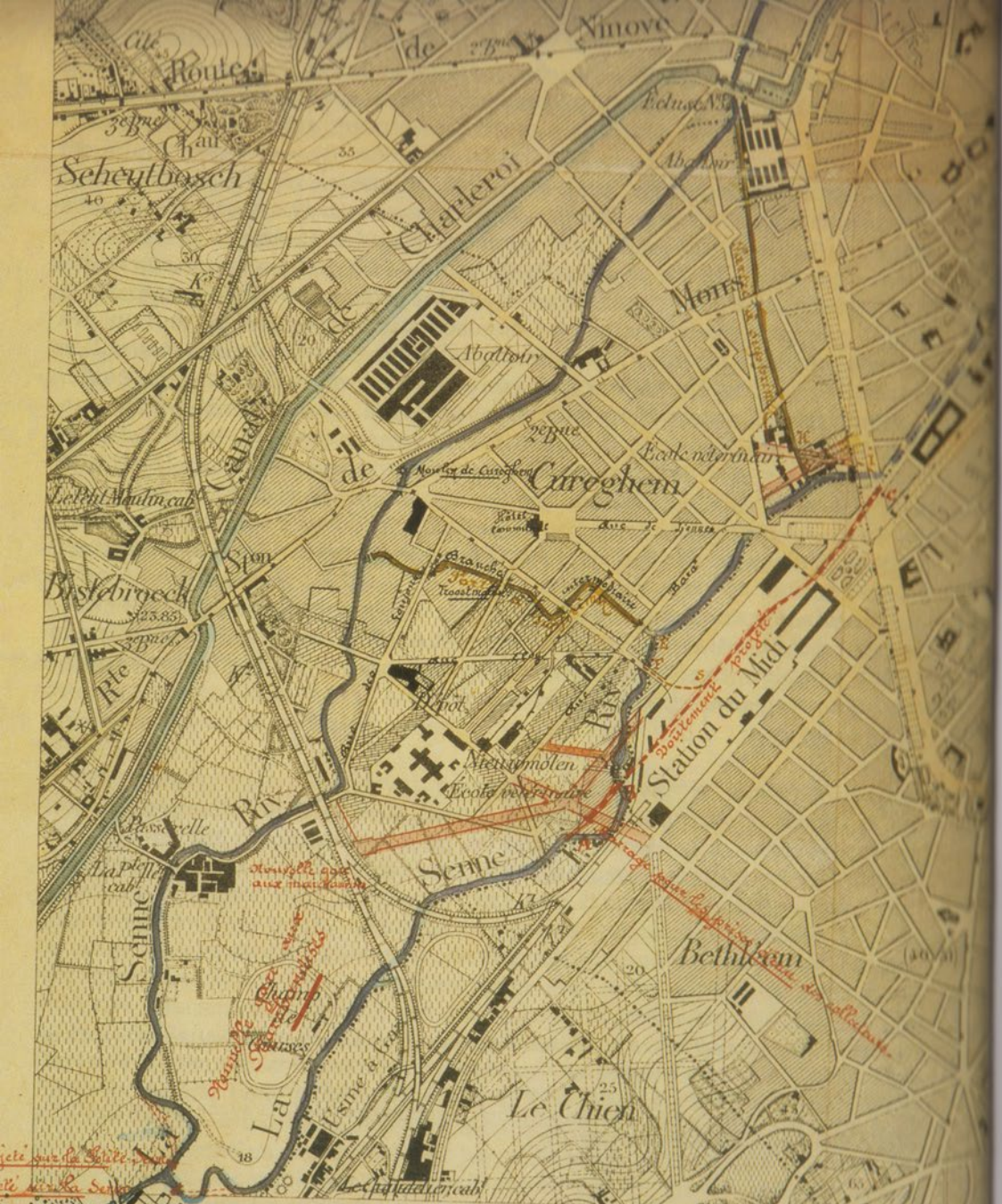
4

Page suivante :

Plan intitulé *Commune d'Anderlecht. Avant-projet relatif au détournement et au voûtement d'une partie de la Senne entre le Boulevard du Hainaut et le Nieuwmolen, 1906* (détail). Ce projet prévoyait le prolongement du double pertuis réalisé sous les boulevards du centre en ligne droite jusqu'en amont du Nieuwmolen ainsi que la suppression de la Branche intermédiaire et de la Coupure (collection Marcel Jacobs).

Volgende pagina :

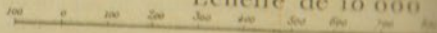
Plan getiteld *Gemeente Anderlecht. Voorontwerp met betrekking tot de omlegging en de overbrenging van een deel van de Zenne tussen de Henegouwlaan en de Nieuwmolen, 1906* (détail). Dit project voorzag de verlenging van het dubbele spui dat werd aangelegd onder de banen van het centrum, in rechte lijn tot aan de Nieuwmolen, net als de verwijdering van de Tussenarm en van de Coupure (collectie Marcel Jacobs).



Légende -

- - - - - Tracé préconisé pour le détournement et le voûtement de la Seine -
- La teinte rose renseigne de nouvelles voies publiques projetées -
- La teinte bleue indique les cours d'eau -

Echelle de 10 000



DE OEVERS VAN DE ZENNE FOTOGRAFISCH PORTRET VAN EEN RIVIER

De Zenne werd in Anderlecht vaker dan men denkt gefotografeerd. Dit pittoreske stroompje wekte aan het einde van de 19de eeuw de interesse van fotografen. De rivier was al een motief voor landschapsschilders die aan zijn oevers poëtische en charmante natuurplekjes vonden. Voorbeelden hiervan zijn het grote doek van François Van Holder, dat in de raadszaal van het gemeentehuis hangt (fig. 2), en andere werken, zoals het winterzicht op het eiland Sint-Helena toegeschreven aan Lode De Potter (fig. 4), of het natieve schilderij van Henri Cammaert op de omslag van dit boek.

Deze oude foto's van de Zenne zijn, net als de schilderijen, veel minder bekend dan de clichés van Louis Ghémar of de aquarellen van Jean-Baptiste Van Moer, waarvan vaak reproducties gemaakt worden. Deze werken van hoge artistieke kwaliteit blijven onvervangbare getuigenissen van het oude Brussel omdat ze de oevers van de Zenne binnen de Vijfhoek verseuwigden vóór de onherroepelijke eerste overwelving van de rivier, uitgevoerd van 1867 tot 1871. Ter herinnering: de grote werken die deze overwelving veroorzaakte – de aanleg van de centrale lanen – deden de rivier definitief uit het stadscentrum verdwijnen, waardoor zijn fysionomie radicaal veranderde.

Op het gemeentelijke grondgebied bleef de Zenne, nagenoeg in zijn oorspronkelijke bedding, bovengronds stromen tot aan de tweede overwelving die pas in 1955 in gebruik genomen werd. Sindsdien stroomt ze in een dubbele ondergrondse spui die het grootste deel van de Brusselse agglomeratie doorkruist. Drie van de vier armen van de rivier werden verwijderd en de sporen van de Zenne verdwenen geleidelijk uit het stadslandschap.

Hoe zag de Zenne er in Anderlecht uit tijdens de eerste helft van de 20ste eeuw, zoals oudere Anderlechtenaren zich nog herinneren? Op deze vraag tracht dit boek een antwoord te geven door een zo realistisch en getrouw mogelijk portret van deze rivier te geven met behulp van oude en gedeeltelijk onuitgegeven foto's. Deze iconografische documenten zijn vandaag zeer kostbaar geworden omdat ze de enige getuigenissen zijn van dit verleden en van volledig verdwenen landschappen.

De fotografieën die we u hier aanbieden zijn clichés van verschillende oorsprong, waarvan de auteurs bijna steeds anoniem zijn. Het merendeel bestaat uit twee reeksen, echte reportages waarvan we helaas de bestaansredenen niet kennen. De eerste werd omstreeks 1914 gerealiseerd (fig. 9, 17, 23, 28, 29, 30, 31 en 32), de tweede tijdens de tweede wereldoorlog gedurende de strenge winter van 1942 – 20 februari 1942 om precies te zijn – waarschijnlijk voor de gemeentedienst Openbare Werken. Deze reeks telt een twintigtal afdrucken waarvan u een keuze ziet (fig. 6, 7, 8, 11, 12, 15, 21, 22, 36, 37, 38, 39, 40 en 41). Hierbij komen nog twee beelden van evenementen die op de actualiteit wijzen : enerzijds de overstroming

van 22 november 1930, toen het water van de Zenne sommige straten van Anderlecht tot een meerlandschap omtoverde (fig. 16) en, anderzijds, de demping van het bekken van de Stockmansmolen, gefotografeerd door de Anderlechtse fotograaf Henri Baré (fig. 26). Ten slotte toont een laatste reeks "toeristische" zichten, die op postkaarten uit het begin van de 20ste eeuw prijken (fig. 13, 14, 18, 25, 27 en 33). Met uitzondering van een oudere foto waarvan de datum niet kon worden bepaald – ogenschijnlijk omstreeks 1870 maar misschien recenter (fig. 20) – dateren al deze foto's uit periode tussen de vroege 20ste eeuw tot de jaren 1950.

Korte hydrografische beschrijving van de Zenne in Anderlecht

Om deze zichten op de Zenne te identificeren en te situeren, moet men eerst een beeld hebben van de topografie van toenmalige oorden, die vandaag grotendeels verdwenen zijn. Naar aanleiding van de tweede overwelling werden het bijna volledige tracé van de rivier op het grondgebied van onze gemeente en verschillende sites overhoop gehaald. Het eerste grote verschil tussen de huidige loop van de Zenne en de vroegere rivier is hydrografisch. Vandaag blijft enkel de hoofdarm van de Zenne over. Deze werd voor het grootste deel rechtgetrokken en gekanaliseerd, en nadien volledig overweld. Tot het midden van de 20ste eeuw was zijn loop complexer omdat deze over vier armen verdeeld was. Deze geven we aan met de letters A, B, C en D. Ze vormden een complex netwerk dat door de stadsplannen uit die tijd, zoals het *Algemene plan van de gemeente Anderlecht* opgemaakt in 1912, werd weergegeven (details op pp. 26-29).

Stromend vanuit Drogenbos, volgde de rivier een grillig tracé en doorkruiste ze van het zuidwesten naar het noordoosten doorheen haar meanders het lage deel van de gemeente. Na het eiland Sint-Helena splitste ze.

De rechterarm (A), die de belangrijkste was, werd als de hoofdstroom van de Zenne beschouwd en toen Blekerijzenne genoemd. Deze arm stroomde te midden van het rangeerstation en door Kuregem naar het Baraplein in de richting van Brussel, waar het via de Grote Spui onder de eerste overwelling stroomde. Het grootste deel van zijn tracé vormde de grens met de aanpalende gemeenten Vorst en Sint-Gillis.

De linkerarm (B), ook Kleine Zenne of Ransfortzenne genoemd, stroomde iets meer ten noorden van het Kleine Eiland en had twee bijrivieren, de Pede en de Broekbeek. Hij stroomde door Kuregem en liep vroeger de stad binnen via de Kleine Spui voor hij omwille van de eerste overwelling in de Coupure overliep. Een deel van zijn loop vormde de grens tussen Anderlecht en Molenbeek.

In Kuregem waren deze twee armen onderling verbonden door twee secundaire armen, de eerste natuurlijk, de tweede artificieel.

Eenzijds was er de Tussenarm (C), ook wel Middelste Zenne of Haeckzenne genoemd, wat verwijst naar zijn hoekige tracé dat tijdens de verstedelijking van de wijk werd rechtgetrokken. Deze arm verbond de Kleine Zenne met de Zenne, in dewelke hij net voor het Baraplein uitmondde.



Louis De Potter (1894-1975), *L'île Sainte-Hélène* (huile sur toile). Vue hivernale réalisée vers 1935, montrant à gauche l'estaminet « A l'île Sainte-Hélène » et à droite le moulin Meyvis et la maison Poxcat (Administration communale d'Anderlecht).

Louis De Potter (1894-1975), *Het eiland Sint-Helena* (olie op doek). Winterzicht gemaakt rond 1935, met links de herberg "A l'île Saint-Hélène" en rechts de Meyvismolen en het Poxcathuis (gemeentebestuur Anderlecht).

Anderzijds hadden we de Coupure van de Zenne (D) of het Zavelzenneke. Deze benaming verwijst naar zijn modderige en meestal verdroogde bedding. Het was een omleiding die evenwijdig met de tweede omwalling werd gegraven op een gemiddelde afstand van 125 meter ervan, en die de stad via Molenbeek en Laken omringde zodat het water kon weglopen wanneer de twee sluizen gesloten waren.

De Zenne was een kleine en smalle rivier. Stroomopwaarts van Aa, bedroeg de gemiddelde breedte van zijn bedding 16 meter. Tussen Aa en het eiland Sint-Helena was dit 15 meter. Vanaf de tweesprong doorheen het Brusselse gewest, was de Zenne gemiddeld 12 meter breed, terwijl de breedte van de Kleine Zenne 10 meter bedroeg. Zijn loop kende bovendien verschillende versmallingen ter hoogte van dammen en molens (fig. 6 en 8). Deze vernauwingen verergerden overstromingen van de bovenloop bij wassend water. Om dit probleem op te lossen werd de bedding in de loop van de 19de eeuw meermaals rechtgetrokken, verbreed en uitgediept.

De Zenne, de Kleine Zenne, de Tussenarm en de Coupure worden gedefinieerd als "niet-bevaarbare of -drijfbare waterstromen van de eerste klasse". Hoewel de rivier vredig lijkt, is de stroming, die op sommige foto's nauwelijks zichtbaar is (fig. 14 en 27), toch steeds voldoende sterk zijn om hydraulische raderen in beweging te brengen. Het waterpeil was zeer veranderlijk. Sommige beelden het geven het waterpeil weer bij hoogwater of zelfs overstromingen (fig. 14 en 27), terwijl andere een waterstand tonen die zo laag is dat de rivierbedding nagenoeg droog is (fig. 32, 37 en 41).

Hoewel de rivier in al deze fotografieën centraal staat, kan deze niet worden losgekoppeld van het omringende landschap, waarvan sommige opvallende elementen de bovenhand nemen en het onderwerp worden: bruggen, stuwdammen, oevers, eilanden, molens of andere bouwsels die het mogelijk maken de weergegeven plekken te herkennen. Deze oude gezichten zijn dan ook van groot belang voor de topografische analyse van Anderlecht.

Onder deze markante elementen vinden we langs de Zenne heel wat bruggen met een zeer uiteenlopende architectuur, van een eenvoudig loopbrugje tot indrukwekkende bouwsels zoals het viaduct van de ringspoorweg (fig. 15) of de drie metalen bruggen van identieke makelij aan Aa, het Kleine Eiland (fig. 12) en Paepsem. Deze laatste brug is er vandaag nog steeds (fig. 11). Er waren ook voetgangersbruggetjes voor openbaar gebruik, zoals tussen de Prévinairestraat en de Grondelsstraat (fig. 15-16), of privébruggetjes, zoals de welbekende tolbrug of Halfcenskensbrug aan de Nieuwmolen (fig. 27), of andere bruggen die fabrieksgebouwen aan beide zijden van de rivier met elkaar verbonden (fig. 29, 39 en 40).

Twee gezichten – twee landschappen

Stroomopwaarts van Kuregem doorkruiste de rivier een semiruraal landschap, dat typerend is voor een randgemeente in verstedelijking en tot na de tweede wereldoorlog standhield. Ondanks de aanwezigheid van industrieën

of grote infrastructuur zoals het goederenstation van het Kleine Eiland of de gasfabriek van Sint-Gillis, waarvan de gasmeters het landschap domineerden (fig. 11 en 13), behield de Zenne in deze zone de aanblik van een riante plattelandsrivier. De omgeving bleef groen en de natuurlijke oevers waren weelderig begroeid en geflankeerd met grote populieren of knotwilgen (fig. 9 en 13). De legenden van enkele postkaarten bewijzen dat er nog heel wat "pittoreske plekje" bestonden. Een van de favoriete onderwerpen van kunstschilders was het laatste boerderijtje in dit deel van de gemeente en werd ook wel het krot Mussche genoemd. Deze zeer lage hut met lemen muren werd pas in 1917 afgebroken (fig. 14).

Maar de meest typerende plekken waren de kroegen, uitspanningen en melkerijen die zich aan de vroegere molens bevonden en oorspronkelijk eenvoudige cafés waren, waar de klanten van de molenaars wachtten terwijl het graan gemalen werd. Deze plekken waren erg in trek bij de Brusselaars, die graag tijdens hun vrije zondag langs de oevers van de Zenne kuierden.

De meeste van deze etablissementen hadden het woord "eiland" in hun naam, vaak ten onrechte. De kronkelende loop van de Zenne telde slechts twee echte eilandjes. Het eiland Aa, dat nog steeds bestaat, en het eiland Sint-Helena (fig. 9-10). Deze kunstmatige eilanden werden gevormd door een rivierzak of een omleiding bedoeld voor een molen, en waren de oudste sporen die de mens in zijn natuurlijke omgeving naliet. Enkel het eiland Sint-Helena had een café, de bekende uitspanning met dezelfde naam die tot 1960 werd uitgebaat (zie illustratie op de voorpagina). Maar de kroegen "Klein eiland" op de plek die nog steeds deze naam draagt, "Aan het eiland" aan de Troostmolen, en "Aan het eiland Elba" aan de Frankrijkstraat bij de Nieuwmolen bevonden zich in geen enkel opzicht op een eiland! Het gelijktijdige bestaan van de eilanden Sint-Helena en Elba wijst erop dat deze benamingen Napoleontische overblijfselen zijn en dus alleen uit de 19de eeuw stammen.

In dit semirurale of stedelijke landschap van de eerste helft van de 20ste eeuw, was het voortbestaan van de watermolens, die in feite overblijfselen waren uit andere tijden, verrassend. Er bleven twee molens over aan het eiland Sint-Helena - de Meyvis- en Voetenmolen - en drie in Kuregem, situeren aan een van de drie natuurlijke armen van de rivier: de Stockmansmolen aan de Kleine Zenne (fig. 23, 24 en 25), de Troostmolen aan de Tussenarm (fig. 19-20) en de Nieuwmolen aan de Zenne zelf (fig. 28-29).

De molens waren allen voorzien van een stuwdam, die vereist was om een niveauverschil te creëren zodat een waterval een rad in beweging kon brengen. De stuwdam had een hydraulische debietregelaar van de rivier, met afsluitschulven en een loopbrug die er toegang toe gaf (fig. 23, 24 en 25). Stroomafwaarts van de stuwdam bevond zich steeds een verbreding die een bekken vormde (fig. 20, 23, 24 en 28). Dat van de Nieuwmolen, gelegen aan de sporen van het Zuidstation, deed tijdens de volledige 19de eeuw dienst als zwembad. Deze benaming is nog zichtbaar op het plan uit 1913 (fig. 5).

Deze molens, waarvan de oorsprong terugloopt tot de middeleeuwen, zijn de oudste gebouwen aan de oevers van de rivier. Tot het begin van de 19de eeuw, voor de eerste industrieën zich hier vestigden, bood de Zennevallei tot aan de Brusselse poorten een landschap van weilanden, zoals men deze vandaag nog in de omgeving van Beersel kan bewonderen. Maar in een eeuw tijd hebben fabrieken en woningen hier gewoekerd. De zone is bijna volledig verstedelijkt en Kuregem is van een plattelandsgehucht tot een industriële voorstad geëvolueerd.

De aanblik van de Zenne veranderde radicaal wanneer zij de verstedelijkte zone of de Kuregemwijk, waarvan de grens wordt aangegeven door de ringspoorweg, binnenstroomde. Hier was de rivier helemaal omgeven door constructies en huizen, maar vooral fabrieken en kleine en middelgrote werkplaatsen (fig. 18, 29, 36, 37, 38, 39, 40 en 41): textiel- en metaalindustrie en industrieën die in de buurt van de slachthuizen dierlijke producten verwerkten zoals leerlooierijen, zeemleerfabrieken en stearinefabrieken, en voedingsindustrieën, zoals de bekende chocoladefabriek *Côte d'Or*, die zich in 1899 in de gewezen maalderij Moulart aan de Barastraat vestigde.

Deze concentratie van industrieën langs de rivier is verklaarbaar door hun waterverbruik, dat bijvoorbeeld onontbeerlijk is voor de behandeling van huiden in een leerlooierij. Omdat deze industrieën hun afvalwater in de rivier loosden, veroorzaakten ze sterke vervuiling. Dit werd gecontroleerd door de overheden die een lijst bijhielden van de "fabrieken waar men procédés gebruikt die het water van de Zenne of haar zijarmen kunnen vervuilen". Verschillende foto's tonen kokers, die vanuit de muren van woningen of fabrieken hun afvalwater rechtstreeks in de rivier lozen (fig. 21, 22 en 41). Op vele plekken was de Zenne door deze vervuiling een weerzinwekkende en stinkende open riool. Beelden van zijn slijkerige bedding, bezaaid met door de stroming meegevoerd afval, zeggen meer dan woorden (fig. 37 en 41). Deze biotoop werd bewoond een door bijzondere fauna: sommige getuigen herinneren zich de indrukwekkende ratten.

Omdat de Zenne langs volledig bebouwde gebieden stroomde, zag deze er bijna steeds als een kanaal uit, ingedijkt tussen hoge muren. Dit was in het bijzonder het geval van de Tussenarm (fig. 21-22). Voorbijgangers zagen de rivier slechts vanop bruggen, maar vanaf de tussenoorlogse periode werd dit uitzicht vaak verborgen door reclamepanelen (fig. 21, 22 en 36). Ondanks de manifeste vervuiling, bleef men aan de rand van de Zenne woningen bouwen. Het mooiste voorbeeld, om het zo te noemen, is de Planeetsteeg, een rij arbeidershuisjes langs de Coupure, met een onvergetelijk uitzicht op de Zenne (fig. 33)!

Dankzij deze fotografieën kunnen we stellen dat de Zenne in Anderlecht twee sterk contrasterende gezichten had. Stroomopwaarts een landelijkerivier met, ondanks enkele industriële vestigingen, een pittoreske aanblik dankzij zijn meanders, eilanden en molens. Stroomafwaarts een gekanaliseerde stadsstroom met een sterke industriële concentratie, een

open riool met een soms sinistere aanblik. Een positief en een negatief beeld dus.

De overstromingen en de tweede overwelving

De Zenne was geen rustig kabbelende stroom. Zoals alle rivieren was de Zenne soms wispelturig. Ze kende periodes van hoog- en laagtij, afhankelijk van het seizoen en de weersomstandigheden, zoals felle regenbuien. Regelmatig was er een risico op overstroming of onvoorspelbaar hoogwater. Dit leidde tot herhaaldelijke overstromingen met soms catastrofale gevolgen, zoals in januari 1891. Deze ramp stond lang in het collectieve geheugen gegrift. U leest er meer over in de krantenartikels op het einde van dit volume (pp. 67-78).

In de zomer veroorzaakten de hitte en de lage waterstand een stagnerende sliblaag op de rivierbedding, waaruit een rottende geur opsteeg. Zo wordt de Coupure in een verslag aan de gemeenteraad van 1910 beschreven als "een echte open riool, een afschuwelijke modderstroom met een weerzinwekkende aanblik waarvan het voortbestaan de meest elementaire hygiënenormen met de voeten treedt".

De eerste overwelving had het stadscentrum beschermd voor overstromingen, maar deze bleven op de boven- en benedenloop een veelvoorkomend probleem, dat slechts opgelost werd door de tweede overwelving met een veel langer tracé. Als Kuregem geplaagd werd door zoveel rampzalige overstromingen en onvoorzien hoogwater, is dit de wijten aan de verstedelijking van weiden en moerassen, die overstroombare gebieden zijn (fig. 1). De oorzaak ligt trouwens voor de hand: het water van de Zenne komt uit een groot bekken en de rivierbedding op de benedenloop van Brussel is smaller dan op de bovenloop, wat onvermijdelijk tot frequente en onverwachte overstromingen leidde.

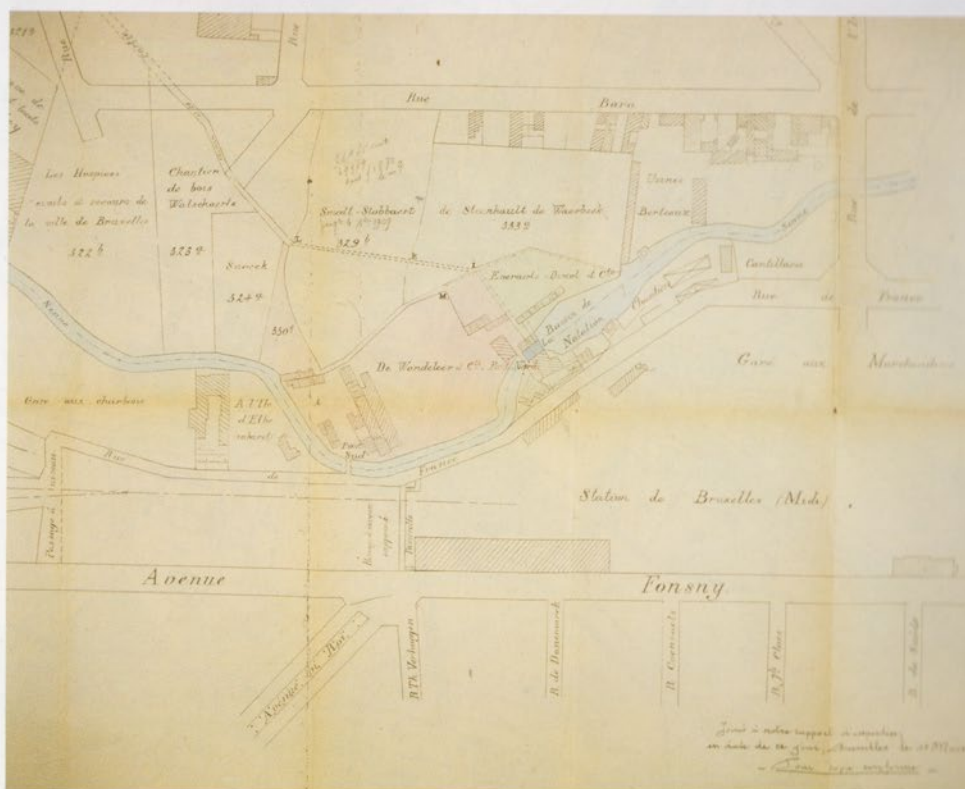
Maar de Zenne die we op deze foto's zien had snel haar beste tijd gehad. Vanaf 1930 is haar einde nabij. In dit jaar wordt de *Intercommunale maatschappij voor de omleiding en overwelving van de Zenne in de Brusselse agglomeratie* opgericht, samengesteld uit de provincie Brabant, de stad Brussel, Anderlecht en andere gemeenten waardoor de rivier stroomt. Het doel van deze intercommunale is de realisatie van een tweede overwelving, waarvan het tracé de Vijfhoek volledig omringt. Deze grote werken begonnen in 1931 en werden pas in 1955 voltooid, na een lange onderbreking door de oorlog.

Reeds in 1906 had de gemeente Anderlecht de rechtekking en de overwelving van de Zenne over een lengte van ongeveer 1.125 meter overwogen, met de totale verwijdering van de Tussenarm en de Coupure. Het ging in feite om de verlenging van de eerste overwelving aan de bovenloop. Het tracé hiervan gebeurde in bijna rechte lijn in de as van de Henegouwenlaan, vandaag Lemonnierlaan, onder het Zuidstation door (fig. 3). Dit project, dat beperkt bleef tot het Anderlechtse grondgebied, werd niet gerealiseerd. Toch drukte de gemeenteraad in 1910 nog de wens uit dat de

werken zo snel mogelijk zouden worden uitgevoerd. Uiteindelijk moest er nog 45 jaar op gewacht worden.

Pas op 21 mei 1955 werd de nieuwe overwelving door eerste minister Achille Van Acker ingehuldigd, zoals de bronzen herdenkingsplaat op de achtermuur van een van de paviljoenen aan de Anderlechtsepoort, vandaag omgebouwd tot Rioolmuseum, bewijst. De bezoeker kan er ondergronds de Zenne in een dubbele spui van gewapend beton zien stromen. Deze bijna 7 km lange tweede overwelving wordt gekoppeld aan de hoofdarmp van de Zenne en begint aan de Veeartsenijstraat. Daarna gaat hij onder de Frankrijkstraat, het Baraplein, de Zelfbestuursstraat, de Luchtvaartsquare, de Poincarélaan, de Anderlechtsepoort en de Ninoofsepoort, waarna deze het kanaal volgt tot aan het IJzerplein waar hij de Groendreef volgt om in Laken bij de Van Praetbrug te eindigen.

Nadat deze overwelving in dienst was gesteld, werden de drie andere armen, de Kleine Zenne, de Tussenarm en de Coupure, drooggelegd (fig. 26 en 34). De gedempte beddingen werden door de Grondregie als terrein aan de omwonenden verkocht.



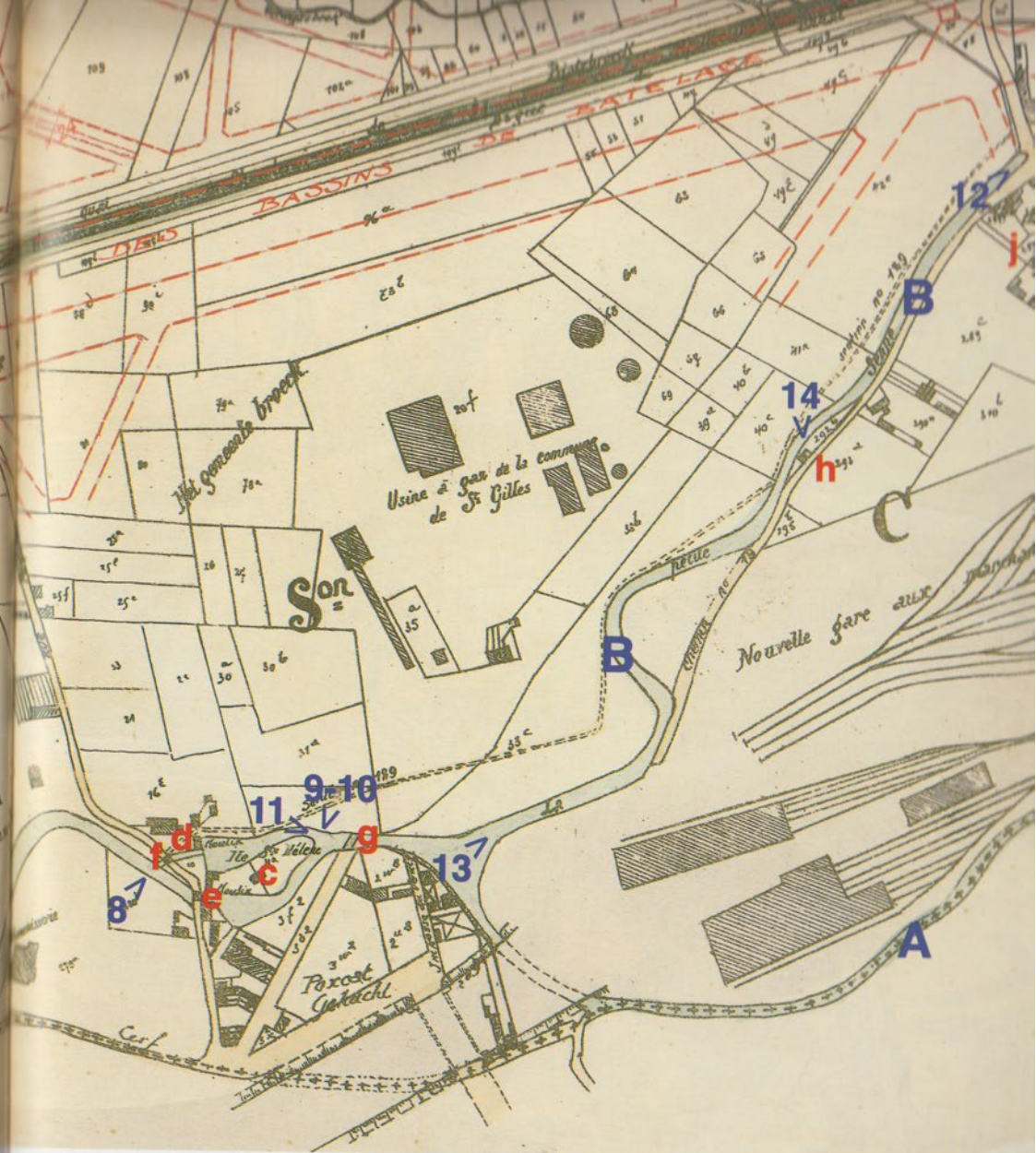
5

Le quartier du Nieuwmolen, plan datant de 1913 (détail). L'intérêt de ce plan est double : d'une part il montre précisément l'implantation du moulin et des différents bâtiments situés autour de lui, d'autre part le bassin du moulin y est explicitement désigné comme « bassin de natation » (collection Jan Lanckmans).

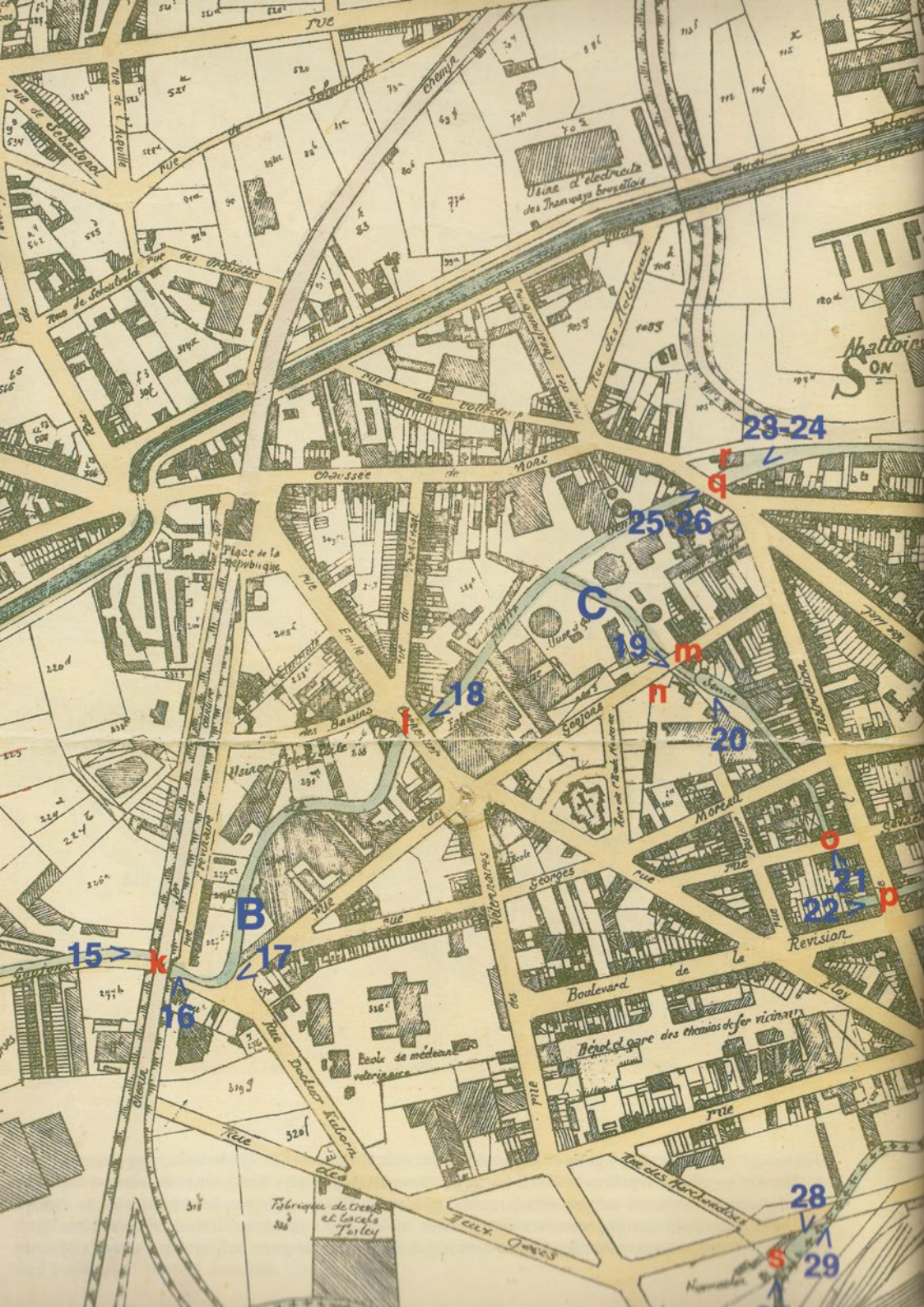
De Nieuwmolenwijk, plan daterend uit 1913 (detail). Dit plan is om twee redenen belangrijk: het toont de plaats van de molen en van de verschillende gebouwen die zich toen tussen Barastraat en de Fonsnylaan bevonden. Bovendien omschrijft dit plan expliciet het molenbekken als « zwembassin » (collectie Jan Lanckmans).



Ci-dessus et pages suivantes : Plan général de la commune d'Anderlecht, dressé par le service des Travaux Publics en 1912 (détails). Les cours d'eau sont aquarellés en bleu et les tracés rouges représentent les nouveau quartiers prévus. Sont indiqués, en lettres majuscules, les différents bras de la Senne et, en lettres minuscules, les sites apparaissant sur les photographies. Les chiffres renvoient aux illustrations avec l'indication des angles de prise de vue (collection Marcel Jacobs).



Hierboven en volgende pagina's: *Algemeen plan van de gemeente Anderlecht*, opgemaakt door de dienst Openbare Werken in 1912 (details). De waterlopen zijn aangeduid in blauwe aquaren en de nieuwe voorziene wijken werden rood gekleurd. De verschillende armen van de Zenne zijn in hoofdletters aangegeven, terwijl de sites op de foto's in kleine letters vermeld worden. De cijfers verwijzen naar de illustraties met aanduiding van de gezichtspunten (collectie Marce Jacobs).



RUE

Chemin

Usine d'électrification
des tramways parisiens

Maitton
SON

23-24

25-26

19

18

20

20-21

15

B

17

16

Revision

Boite de météorologie
vétérinaire

Boulevard de la
Gare

Hotel de gare des tramways
parisiens

28

v

29

Ateliers de Dessin
et de la Carte
Forley

RUE DE PARIS

A
Cours principal de la Senne ou Senne de la Blanchisserie (bras droit)
Hoofdstroom van de Zenne of Blekerijzenne (rechterarm)

B
Petite Senne ou Senne de Ransfort (bras gauche)
Kleine Zenne of Ransfortzenne (linkerarm)

C
Branche intermédiaire ou Senne du Milieu ou *Haeckzenne*
Tussenarm of Middelste Zenne of Haeckzenne

D
Coupure de la Senne ou *Zavelzenneke*
Coupure van de Zenne of *Zavelzenneke*

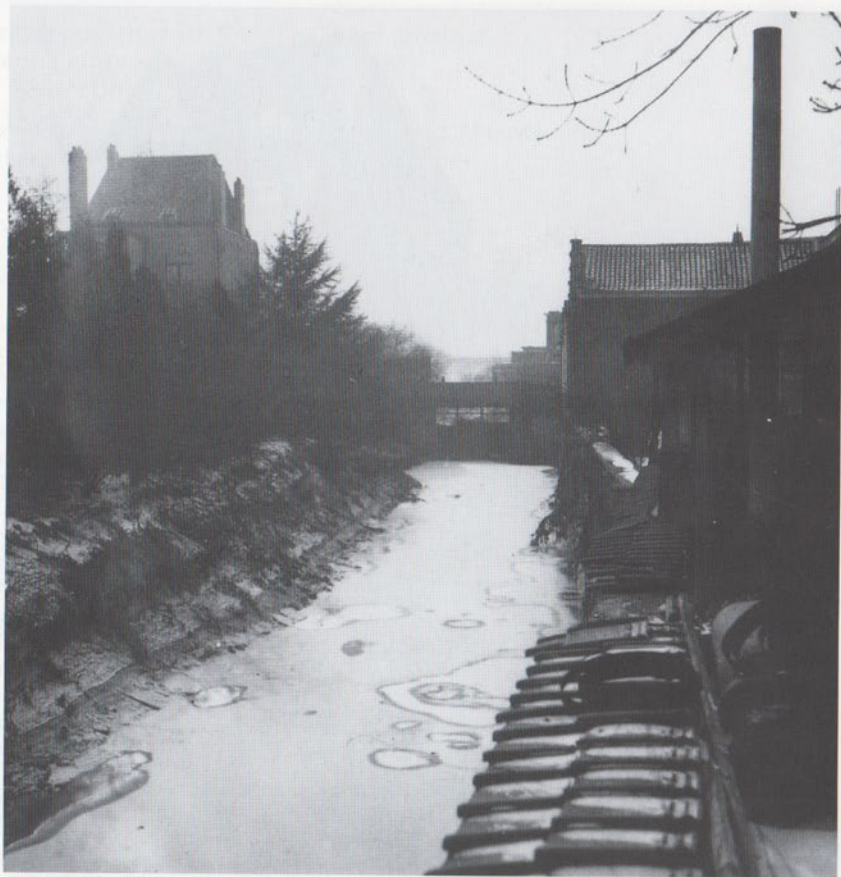
- a. Ile d'Aa
Eiland van Aa
- b. Pont de la rue Bollinckx
Brug van de Bollinckxstraat
- c. Ile Sainte-Hélène
Eiland Sint-Helena
- d. Moulin Meyvis
Meyvismolen
- e. Moulin Voeten et auberge
A l'île Saint Hélène
Voetenmolen en herberg
Het eiland Sint-Helena
- f. Petit pont de la rue Paepsem
Bruggetje van de Paepsemstraat
- g. Pont métallique de Paepsem
Metalen brug van Paepsem
- h. Masure Mussche
Lemen hut van Mussche
- i. Pont métallique de la Petite Ile
Metalen brug van het Klein Eiland
- j. Laiterie *A la Petite Ile*
Melkerij *Het Kleine Eiland*
- k. Double pont du viaduc du chemin
de fer de ceinture
Dubbele brug van het viaduct van
de ringspoorweg
- l. Pont de la rue Emile Carpentier
brug van de Emile Carpentierstraat
- m. Pont de la rue des Goujons
(sur la Branche intermédiaire)
Brug van de Grondelsstraat
over de Tussenarm
- n. Moulin de la Consolation et auberge
A l'île
Troostmolen en herberg *Het Eiland*
- o. Pont de la rue Gevaert (sur la
Branche intermédiaire)
Brug van de Gevaertstraat over
de Tussenarm
- p. Pont de la rue de l'Instruction (sur la
Branche intermédiaire)
Brug van de Onderwijsstraat over
de Tussenarm
- q. Pont de La chaussée de Mons sur
la Petite Senne
Brug van de Bergensesteenweg over
de Kleine Zenne
- r. Moulin Stockmans
Stockmansmolen
- s. Nieuwmolen
- t. Grande Ecluse
Grote Spuy
- u. Pont de la chaussée de Mons
sur la Coupure
Brug van de Bergensesteenweg
over de *Coupure*
- v. Impasse de la Planète
Planeetsteeg
- w. Pont de la rue Lambert Crickx
sur la Coupure
Brug van de Lambert Crickxstraat
over de *Coupure*
- x. Pont de la rue Ropsy Chaudron
Brug van de Ropsy-Chaudronstraat
- y. Pont de la rue du Compas
Brug van de Kompasstraat
- z. Pont de la rue des Mégissiers
Brug van de Zeemtouwersstraat



6

La Senne à Aa et le pont de la rue Bollinckx avec les vannes de retenue en février 1942. Vue prise depuis l'amont (collection Marcel Jacobs).

De Zenne in Aa en de brug van de Bollinckxstraat met de afsluitschuiven in februari 1942. Zicht genomen vanaf de bovenloop (collectie Marcel Jacobs).



7

La Senne à Aa et le pont de la rue Bollinckx en février 1942. Vue depuis l'aval. A droite, l'île d'Aa et les bâtiments de la filature de laine d'Aoust (collection Marcel Jacobs).

De Zenne in Aa en de brug van de Bollinckxstraat in februari 1942. Zicht vanaf de benedenloop. Rechts het eiland van Aa en de gebouwen van wolspinnerij d'Aoust (collectie Marcel Jacobs).



8

La Senne à Paepsem, à l'embouchure du bief menant au moulin Meyvis. Le petit pont de bois qui enjambe cette dérivation est celui de la rue Paepsem. Vue prise depuis la rive opposée en février 1942 (collection Marcel Jacobs).

De Zenne te Paepsem aan de monding van het riviervak dat naar de Meyvismolen stroomde. Het houten bruggetje over deze omloop is dat van de Paepsemstraat. Zicht genomen van op de andere oever in februari 1942 (collectie Marcel Jacobs).



9

La Senne et la pointe de l'île Sainte-Hélène, vue depuis la rive opposée, vers 1914. A l'arrière plan, les moulins et maisons du hameau de Paesem : un paisible paysage rural (collection Maison d'Erasmus).

De Zenne en de punt van het eiland Sint-Helena, gezien van op de andere oever, omstreeks 1914. Op het achterplan de molens en huizen van het gehucht Paapsem: een vredig ruraal landschap (collectie Erasmushuis).



10

La pointe de l'île Sainte-Hélène en période de crue, vers 1930 (collection Maison d'Erasmus).

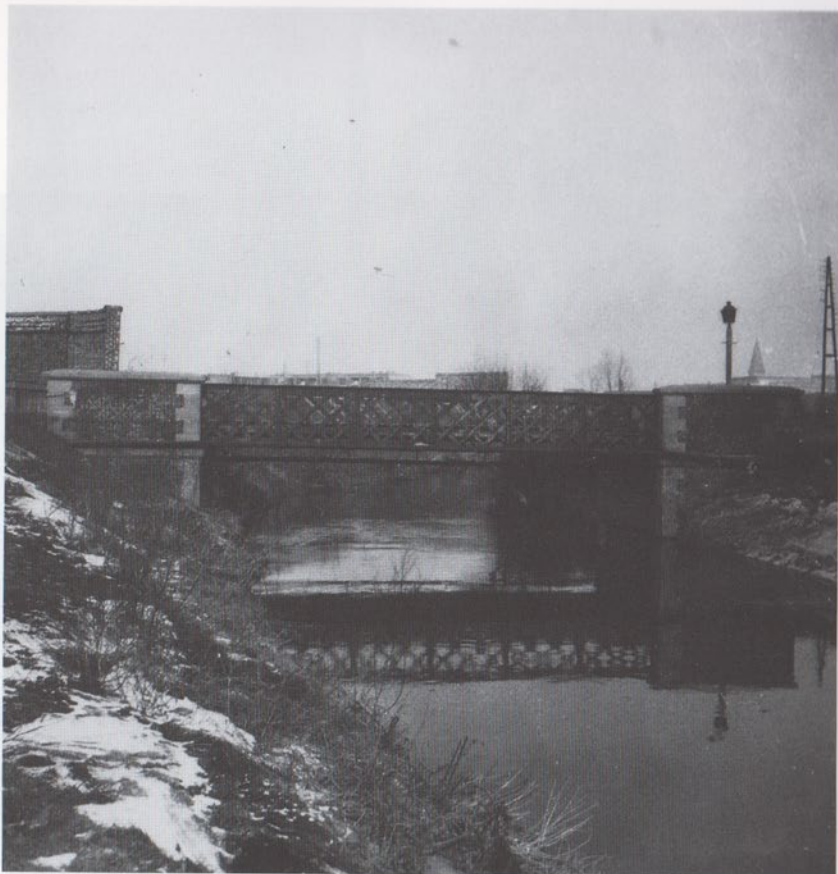
De punt van het eiland Sint-Helena bij hoge waterstand, omstreeks 1930 (collectie Erasmushuis).



11

Le pont métallique enjambant la Senne en aval de l'île Sainte-Hélène. Celui-ci portait une voie ferrée menant à l'usine à gaz de Saint-Gilles dont apparaît à gauche un gazomètre. Ce pont subsiste toujours le long de l'actuel boulevard Paepsem. Vue depuis l'amont en février 1942 (collection Marcel Jacobs).

De metalen brug over de Zenne, stroomafwaarts ten opzichte van het eiland Sint-Helena. Deze spoorwegbrug leidde tot de gasfabriek van Sint-Gillis waarvan u rechts een gasmeter ziet. Deze brug bevindt zich nog steeds langs de huidige Paepsemiaan. Zicht vanaf de bovenloop in februari 1942 (collectie Marcel Jacobs).



12

Le pont métallique de la Petite Ile, vu depuis l'amont en février 1942. Celui-ci franchissait la Petite Senne en face de la laiterie A la Petite Ile qui a donné son nom à ce lieu-dit. Entre le réverbère et le poteau électrique, on distingue le clocher de l'église Saint-François-Xavier à Cureghem (collection Marcel Jacobs).

De metalen brug van het Klein Eiland, gezien vanaf de bovenloop in februari 1942. Deze stak de Kleine Zenne over ter hoogte van melkerij Het kleine eiland die haar naam aan deze plaats gaf. Tussen de lantaarnpaal en de elektriciteitspaal ontwaren we de klokkentoren van de Sint-Franciscus-Xaveriuskerk in Kureghem (collectie Marcel Jacobs).



13

Vue de la Petite Senne, prise en direction de l'usine à gaz de Saint-Gilles dont on aperçoit un gazomètre. Carte postale ancienne, vers 1900 (collection Banque DEXIA).

Zicht op de Kleine Zenne, genomen in de richting van de gasfabriek van Sint-Gillis waarvan men een gasmeter ziet. Oude postkaart, omstreeks 1900 (collectie DEXIA-bank).



14

La mesure Mussche, sise sur un étroit terrain situé entre la rue des Goujons et un méandre de la Petite Senne, subsista jusqu'en 1917. C'était sans conteste le coin le plus pittoresque de la Petite Ile et il fut fréquemment représenté par les peintres. Le paysage ne manquait pas de charme surtout quand, malgré le courant, il se reflétait dans l'eau. Vue depuis l'aval. Carte postale ancienne datée de 1903 (Collection Jan Lanckmans).

Het lemen huis van Mussche, gelegen op een smal terrein tussen de Grondelsstraat en een meander van de Kleine Zenne, bleef tot in 1917 overeind. Dit was zonder twijfel het meest pittoreske deel van het Klein Eiland en het werd vaak door schilders afgebeeld. Het landschap was bijzonder charmant wanneer het, ondanks de sterke stroming, in het water weerspiegeld werd. Zicht vanaf de benedenloop. Oude postkaart daterend uit 1903 (collectie Jan Lanckmans).



15

La Petite Senne pénètre dans Cureghem en passant sous l'une des deux arches du viaduc du chemin de fer de ceinture. La rue des Goujons, qui la longeait sur sa droite, passait sous l'autre. A l'arrière-plan, on distingue la passerelle permettant d'accéder à la rue Prévinnaire. Vue depuis l'amont en février 1942 (collection Marcel Jacobs).

De Kleine Zenne stroomde Kuregem binnen onder een van de twee bogen van het viaduct van de ringspoorweg. De Grondelsstraat, die de rivier langs de rechterkant volgde, ging onder de andere boog door. Achteraan zien we het loopbruggetje dat toegang tot de Prévinnairestraat verleende. Zicht op de bovenloop in februari 1942 (collectie Marcel Jacobs).



16

La Petite Senne, la rue Prévinaire et la passerelle lors de l'inondation du 22 novembre 1930 (collection Jan Lanckmans).

De Kleine Zenne, de Prévinairestraat en het loopbruggetje tijdens de overstroming van 22 november 1930 (collectie Jan Lanckmans).



17

Vue de la Petite Senne à son entrée dans Cureghem, vers 1914. Après être passée sous le viaduc du chemin de fer de ceinture, elle forme un coude et s'éloigne de la rue des Goujons que l'on aperçoit à l'arrière plan (collection Maison d'Erasme).

Zicht op de Kleine Zenne aan haar instroom in Kuregem, omstreeks 1914. Na het viaduct van de ringspoorweg vormt deze een hoek en verwijdert ze zich van de Grondelsstraat, die men op de achtergrond ontwaart (collectie Erasmushuis).



18

La Petite Senne et le pont de la rue Emile Carpentier. A l'arrière de la première maison formant le coin de la rue des Bassins, bordant la rivière, l'atelier de la fabrique de poêles Baré. Carte postale datée de 1913 (collection Jan Lanckmans).

De Kleine Zenne en de brug van de Emile Carpentierstraat. Achter het eerste huis op de hoek met de Kommenstraat, bevond zich langs de rivier de pannenfabriek Baré. Postkaart daterend uit 1913 (collectie Jan Lanckmans).



19

Le Moulin de la Consolation ou Troostmolen, situé sur la Branche intermédiaire, dans un état de délabrement avancé. Ce cliché, pris peu avant sa disparition du pont de la rue des Goujons, est à comparer à l'aquarelle peinte par Jean-Baptiste Van Genechten (frontispice) quelques années plus tôt. Désaffecté et partiellement démoli dès 1912, le Troostmolen fut en effet définitivement rasé en 1941 pour permettre l'extension des usines de construction automobile Miesse (collection Marcel Jacobs).

De Troostmolen, gelegen op de Tussenarm, ligt er verwaarloosd bij. Deze foto werd kort voor de afbraak van de brug aan de Grondelsstraat genomen. We kunnen de foto vergelijken met de aquarel van Jean-Baptiste van Genechten (titelblad) enkele jaren vroeger. De molen werd in 1912 buiten gebruik gesteld en deels vernield om in 1941 helemaal afgebroken te worden tijdens de uitbreiding van de fabrieken van autoconstructeur Miesse (collectie Marcel Jacobs).



20

Le Moulin de la Consolation ou Troostmolen et son bassin, aux berges renforcées par des pieux, du temps où il était encore en activité. Jouxant le moulin, à gauche, le café-restaurant A l'Ile. Vue depuis l'aval datant de la fin du XIXe siècle (collection Jan Lanckmans).

De Troostmolen en zijn bekken met de door middel van palen versterkte oevers toen de molen nog in werking was. Naast de molen links café-restaurant Het eiland. Zicht vanaf de benedenloop gedateerd uit het einde van de 19de eeuw (collectie Jan Lanckmans).



21

La Branche intermédiaire et le pont de la rue Georges Moreau. Vue depuis l'aval en février 1942. La rivière, dont la vue depuis la rue est complètement cachée par un panneau publicitaire, a ici l'aspect d'un canal profondément encaissé entre les constructions qui la bordent (collection Marcel Jacobs).

De Tussenarm en de brug van de Georges Moreaustraat. Zicht vanaf de benedenloop in februari 1942. De rivier, waarvan het zicht vanaf de straat volledig belemmerd wordt door een reclamepaneel, lijkt hier op een diep ingebed kanaal tussen de omliggende constructies (collectie Marcel Jacobs).



22

Le pont de la rue de l'Instruction sur la Branche intermédiaire. Vue depuis l'amont en février 1942. A droite, l'arrière des maisons du boulevard de la Révision. Comme sur la photo précédente, on remarque les nombreux tuyaux d'évacuation qui dépassent des murs (collection Marcel Jacobs).

De brug van de Onderwijsstraat over de Tussenarm. Zicht vanaf de bovenloop, in februari 1942. Rechts de achtergevels van de huizen aan de Herzieningslaan. Zoals op de vorige foto ziet u de vele evacuatiebuisen die uit de muren steken (collectie Marcel Jacobs).



23

La Petite Senne, le moulin Stockmans et le pont de la chaussée de Mons vers 1910. Cette photo et la suivante ont été prises d'un angle de vue très proche, depuis la rive opposée du bassin, en aval. Les vannes sont levées et l'eau entraîne la roue à aubes : le moulin fonctionne toujours (collection Maison d'Erasmus).

De Kleine Zenne, de Stockmansmolen en de brug van de Bergensesteenweg omstreeks 1910. Deze foto werd net als de volgende van heel dichtbij genomen, vanaf de oever tegenover het bekken op de benedenloop. De schuiven zijn gesloten en het water brengt het schoeprad in beweging: de molen werkt nog steeds (collectie Erasmushuis).



24

La Petite Senne, le moulin Stockmans et le pont de la chaussée de Mons en avril 1926. L'eau passe par-dessus les vannes, la roue à aubes est immobile et le moulin à l'arrêt (collection Ministère des Travaux Publics).

De Kleine Zenne, de Stockmansmolen en de brug van de Bergensesteenweg in april 1926. Het water stroomt over de schuiven, het schoeprad beweegt niet en de molen staat stil (collectie ministerie van Openbare Werken).



25

Vue de la Petite Senne et du moulin Stockmans vers 1900. A cette époque, la roue à aubes était protégée par un appentis recouvert d'un toit de chaume. La passerelle en bois munie d'une rampe permettait d'accéder aux vannes et de les manoeuvrer (copyright IRPA Bruxelles).

Zicht op de Kleine Zenne en de Stockmansmolen omstreeks 1900. Het schoeprad werd beschermd door een rieten afdak. Het houten loopbruggetje verleent toegang tot de schuiven om deze te bedienen (copyright KIK Brussel).

De Stockmansmolen is een van de laatste overgebleven molens op de Kleine Zenne. De schuiven die gestuurd en het schoeprad in beweging de molen wordt nog steeds gebruikt (copyright KIK Brussel).



26

C'est en 1956 que disparaît définitivement la Petite Senne. Le moulin Stockmans désaffecté attend d'être démolit et le remblayage du bassin suscite l'attroupement de quelques badauds (Photo Henri Baré. Collection Administration communale d'Anderlecht).

In 1956 verdwijnt de Kleine Zenne definitief. De verlaten Stockmansmolen wacht op afbraak en de opvulling van het bekken wekt nieuwsgierigheid (Foto Henri Baré. Collectie gemeentebestuur Anderlecht).



27

La Senne et le Nieuwmolen. Vue depuis l'amont vers 1914. De ce côté, le moulin était pourvu d'un petit pont dit « *halfcensensbrug* » c'est-à-dire « pont de la demi-cenne », somme dont on devait s'acquitter pour le franchir. Carte postale ancienne (collection Maison d'Erasmus).

De Zenne en de Nieuwmolen. Zicht vanaf de bovenloop omstreeks 1914. Aan deze zijde was de molen voorzien van een bruggetje dat "halfcensensbrug" werd genoemd of "brug van de halve cent" die men moest betalen om over te steken. Oude postkaart (collectie Erasmushuis).



28

Le Nieuwmolen, les bâtiments adjacents et le bassin qui sert de piscine à des générations de Bruxellois. Vue depuis l'aval, vers 1914 (collection Maison d'Erasmus).

De Nieuwmolen, de omliggende gebouwen en het bekken dat in Brussel generaties lang als zwembad dienst deed. Zicht op de benedenloop, omstreeks 1914 (collectie Erasmushuis).



29

Là où le bassin du Nieuwmolen se resserrait, la Senne était bordée par l'usine de constructions métalliques Victor Bertaux et Cie. Elle coulait ensuite entre les rues Bara et de France jusqu'au confluent de la Branche intermédiaire, puis en direction de la place Bara. Vue depuis l'amont vers 1930 (collection Maison d'Erasmus).

Waar het waterbekken van de Nieuwmolen smaller wordt, bevond zich aan de rand van de Zenne de metaalverwerkende fabriek Victor Bertaux en Cie. Vervolgens stroomde de Zenne tussen de Bara- en de Frankrijkstraat tot aan de zijtak van de Tussenarm, en voorts in de richting van het Baraplein. Zicht vanaf de bovenloop omstreeks 1930 (collectie Erasmushuis).



30

Vue de la Senne et de façade arrière de la Grande Ecluse, vers 1914. Environ 200 mètres après être passées sous la place Bara, les eaux de la Senne s'engouffraient sous les deux voûtes de la Grande Ecluse où commençait son cours souterrain à travers le Pentagone (collection Maison d'Erasmus).

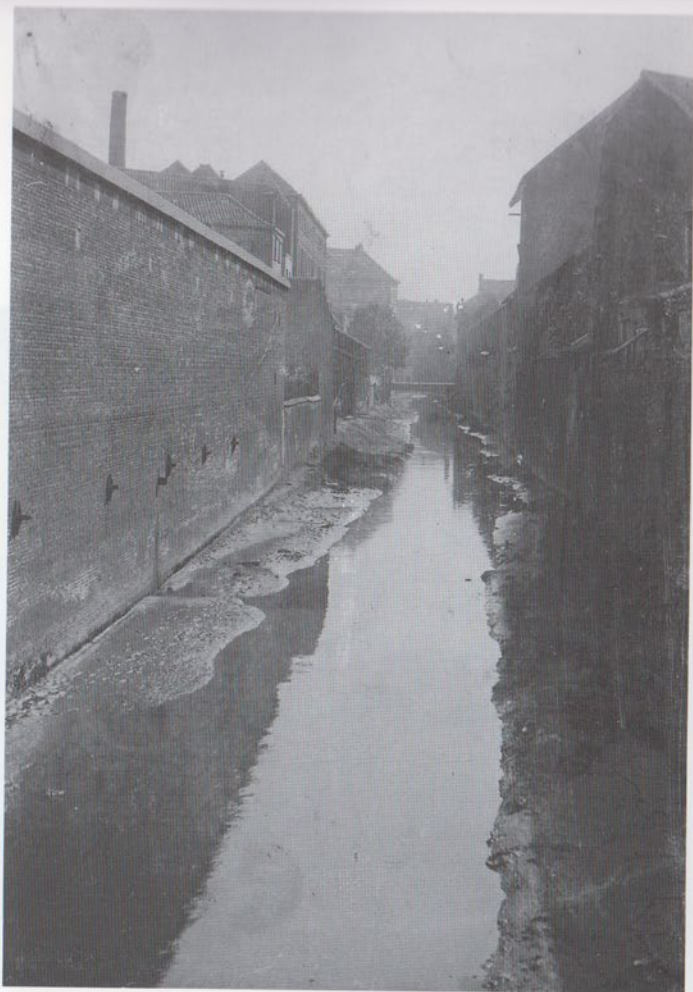
Zicht op de Zenne en de achterzijde van de Grote Spuy, omstreeks 1914. Ongeveer 200 meter na het Baraplein, stroomde het water van de Zenne onder de twee gewelven van de Grote Spuy ondergronds door de vijfhoek (collectie Erasmushuis).



31

La Coupure de la Senne vers 1914. Le tronçon entre la rue Brogniez et la rue Lambert Crickx présentait un aspect un peu plus gai et verdoyant. A l'arrière plan, les premiers immeubles construits aux alentours du square de l'Aviation. Vue prise du pont de la rue Brogniez (collection Maison d'Erasmus).

De Coupure van de Zenne omstreeks 1914. Het deel tussen de Brogniezstraat en de Lambert Crickxstraat zag er heel wat vrolijker en groener uit. Achteraan de eerste gebouwen in de buurt van de Luchtvaartsquare. Zicht genomen van op de brug aan de Brogniezstraat (collectie Erasmushuis).



32

La Coupure de la Senne vers 1914 : un lit partiellement à sec, un filet d'eau stagnante et de la vase ! Vue en direction du pont de la chaussée de Mons (collection Maison d'Erasmus).

De *Coupure* van de Zenne omstreeks 1914 : een gedeeltelijk droge bedding, een stagnerend waterstroompje en modder! Zicht van op de brug van de Bergensesteenweg (collectie Erasmushuis).



33

La Coupure de la Senne longeait l'impasse de la Planète. Construite en 1834, cette impasse, dont les maisonnettes ouvrières avaient une vue imprenable sur la Senne, n'était pas le lieu le plus salubre pour l'habitat. Carte postale ancienne, vers 1900 (Collection Banque DEXIA).

De Coupure van de Zenne liep langs de Planeetsteeg. Deze steeg werd in 1834 aangelegd, met arbeidershuisjes die een prachtig uitzicht op de Zenne boden. Toch was dit niet echt een gezonde woonplaats. Oude postkaart, omstreeks 1900 (collectie DEXIA-bank).



34

L'impasse de la Planète après le comblement de la Coupure de la Senne et avant sa démolition en 1956. L'ancien lit de la rivière est désormais remblayé et l'espace gagné mis à profit par les habitants pour y tendre des cordes à linge ! (collection Administration communale d'Anderlecht)

De Planeetsteeg na de demping van de Coupure van de Zenne en voor zijn afbraak in 1956. De oude rivierbedding is nu opgevuld en de vrijgekomen ruimte staat ter beschikking van inwoners om er waslijnen te spannen! (collectie gemeentebestuur Anderlecht).



35

La Coupure de la Senne, le pont et la cabine électrique de la chaussée de Mons, en mars 1942. Sur le mur perpendiculaire à la chaussée sont peintes les enseignes de l'hôtel Van Belle et du garage Van der Meulen (collection Ministère des Travaux Publics).

De Coupure van de Zenne, de brug en de elektriciteitscabine van de Bergensesteenweg in maart 1942. De muur haaks op de steenweg is beschilderd met uithangborden van hotel Van Belle en garage Van der Meulen (collectie ministerie van Openbare Werken).



36

La Petite Senne et le pont de la rue Ropsy Chaudron, vus depuis l'aval en février 1942. Ici encore des panneaux publicitaires masquaient en partie la rivière. A gauche, le haut mur de la cour de récréation de l'athénée et la salle de gymnastique, à droite, un immeuble de rapport et des ateliers construits en partie en surplomb (collection Marcel Jacobs).

De Kleine Zenne en de brug van de Ropsy-Chaudronstraat, gezien vanaf de benedenloop in februari 1942. Ook hier staan reclamepanelen die het zicht belemmerden. Links de hoge muur van de speelplaats van het atheneum en de turnzaal, rechts een opbrengsthuis en werkplaatsen die gedeeltelijk overhellen (collectie Marcel Jacobs).



37

La Petite Senne et le pont de la rue du Compas, vus depuis l'amont en février 1942. La berge et le lit de la rivière presque à sec sont encombrés de pierres (collection Marcel Jacobs).

De Kleine Zenne en de brug van de Kompasstraat, gezien vanaf de benedenloop in februari 1942. De oever en de bijna droge bedding bezaaid met stenen (collectie Marcel Jacobs).



38

La Petite Senne et le pont de la rue du Compas, vus depuis l'aval en février 1942. A gauche, le bâtiment industriel d'où s'échappent des fumerolles est, comme l'indique l'enseigne, la *Manufacture Moderne de Chapeaux*, c'est à dire les Etablissements Coupez et Jochwidoff réunis (collection Marcel Jacobs).

De Kleine Zenne en de brug van de Kompasstraat, gezien vanaf de bovenloop in februari 1942. Het industriële gebouw links waaruit rook opstijgt is, zoals het bord aangeeft, de *Manufacture Moderne de Chapeaux* of Etablissements Coupez et Jochwidoff réunis (collectie Marcel Jacobs).



39

Entre la rue du Compas et la rue de Liverpool, la Petite Senne coulait au milieu de bâtiments industriels reliés entre eux par plusieurs passerelles. Ici, la passerelle couverte de la *Manufacture Moderne de Chapeaux*. A l'avant plan, bel exemple de tas d'immondices charriés par la rivière. Vue depuis l'aval en février 1942 (collection Marcel Jacobs).

Tussen de Kompas- en de Liverpoolstraat stroomde de Kleine Zenne tussen industriële gebouwen die onderling via wandelbruggetjes waren verbonden. Hier zien we het overdekte bruggetje van de *Manufacture Moderne de Chapeaux*. Het voorplan geeft een mooi voorbeeld van de hoeveelheid afval die op het water dreef. Zicht vanaf de benedenloop in februari 1942 (collectie Marcel Jacobs).



40

Plus loin, toujours entre les rues du Compas et de Liverpool, la Petite Senne traversait les Ateliers de Construction Bollinckx qui se développaient de part et d'autre de la rivière et étaient aussi reliés par une passerelle. Vue depuis l'amont en février 1942 (collection Marcel Jacobs).

Verder, nog steeds tussen de Kompas- en de Liverpoolstraat, stroomde de Kleine Zenne tussen de gebouwen van machineconstructeur Bollinckx die zich aan beide zijden van de rivier bevonden en via een loopbrug waren verbonden. Zicht vanaf de bovenloop in februari 1942 (collectie Marcel Jacobs).



41

La Petite Senne et le pont de la rue des Mégissiers. Vue depuis l'amont en février 1942. Sans aucun doute la plus saisissante et la plus sinistre. Le lit de la rivière, presque à sec et jonché de déchets, est un vrai cloaque ! (collection Marcel Jacobs).

De Kleine Zenne en de brug van de Zeemtouwersstraat. Zicht vanaf de bovenloop in februari 1942. Zonder twijfel is dit het meest aangrijpende en sinistere beeld. De rivierbedding is bijna helemaal droog en ligt vol afval, een echte riool ! (collectie Marcel Jacobs).

LES INONDATIONS DE JANVIER 1891 RECUEIL D'ARTICLES PARUS DANS LA PRESSE

La Nation, lundi 26 janvier 1891

LES INONDATIONS A ANDERLECHT

C'est dimanche matin que la situation est devenue menaçante.

Vers 10 heures, la Senne (*il s'agit de la Petite Senne*), qui arrivait au niveau de la berge le long de la chaussée de Mons, est sortie de son lit inondant les maisonnettes situées entre le nouvel abattoir et la chaussée, et les caves de toutes les habitations longeant celle-ci. Bientôt la voie a été rendue impraticable entre la rue d'Allemagne et la rue de l'Instruction.

De ce côté, la Senne, qui avait envahi la rue des Goujons, menaçait de passer au-dessus des prairies intermédiaires et de venir rejoindre la nappe de la chaussée.

Le service du tram a été interrompu, les chevaux refusant le passage.

Alors un service de tombereaux s'est organisé spontanément. Tous les charretiers disponibles ont attelé leur véhicule et faisaient la navette entre les parties encore libres de la chaussée.

On voyait ainsi des messieurs bien mis juchés à plusieurs sur des tombereaux servant habituellement au transport du charbon ou de la boue.

Pendant ce temps, des riverains, hommes et femmes, rentraient chez eux ou en sortaient montés sur le dos d'hommes chaussés de grandes bottes. C'était le côté comique de la situation. Mais le côté pénible était l'envahissement des caves et des petites maisons.

Le pâté de constructions élevées entre le nouvel abattoir et la chaussée a particulièrement souffert, la tannerie, le bureau des postes et le voisinage.

Autour de la station du chemin de fer, de l'écluse n° 54 à Anderlecht, situation navrante, plus terrible qu'en 1881, presque semblable à celle de 1848.

L'usine à gaz est envahie par les eaux. Cureghem sera plongé ce soir dans l'obscurité la plus complète : une affiche officielle avertira les habitants. Ce qui est consolant, c'est le dévouement dont ont

fait preuve les autorités et quelques habitants.

Depuis le matin, MM. Moreau, bourgmestre, Crickx, échevin des travaux publics, Schiffelaerts, directeur des travaux, toute la police étaient sur les lieux.

Il y a eu quelques sauvetages émouvants, d'un enfant, d'un homme, rue des Goujons, d'une femme sur le point de s'accoucher, chaussée de Mons. A midi et demi, une famille bloquée au deuxième étage d'une maison, 32, rue des Goujons, réclamait du secours ; elle était sans manger depuis la veille. M. Crickx a fait pratiquer une brèche dans le mur de la propriété de M. Verbiste (*située 353 chaussée de Mons*) pour laisser écouler les eaux du Neerpedebeek gonflé outre mesure.

La veille déjà, une partie de la chaussée de Mons, entre la rue de Veeweyde et la rue Walcourt, était à peu près impraticable.

Au dernier moment on craignait pour l'écluse du canal à la porte de Ninove, sous laquelle la Senne passe en syphon. La rivière charriait des débris et des troncs d'arbres et risquait de tout démolir.

L'Etoile Belge, mardi 27 janvier 1891

LE DÉGEL - LES INONDATIONS EN AMONT DE BRUXELLES

La crue actuelle de la Senne est la plus forte de celles dont on ait gardé le souvenir. Voici les cotes relevées dans la nuit de dimanche à lundi à la vanne de la ville de Bruxelles, boulevard d'Anderlecht : (*il s'agit de la Grande Ecluse*) à 2 heures du matin, 1m30 au-dessus de la naissance des voûtes, ce qui donne une hauteur totale de 4m10 et une hauteur libre de 10 centimètres seulement; à 4 heures, 1m40 au dessus du même point, ce qui donne 4m20 de haut au total et zéro de hauteur libre !

A partir de ce moment le niveau baisse sensiblement. Lundi à 6 heures, le coup de jauge donne 90 centimètres soit 3m70 de hauteur totale; à 8 heures, la cote remonte à 3m80 pour retomber à 9 heures

à 3m70 et à 10 heures à 3m60. Enfin, vers 11 heures, le préposé ayant laissé descendre, en notre présence, sa latte graduée dans sa rainure, nous constatons une hauteur libre de 65 centimètres.

A CUREGHEM-ANDERLECHT

Des centaines de maisons ont été inondées dimanche à Cureghem-Anderlecht, et la plus grande partie de la commune ne formait plus, vers le soir, qu'un lac immense, d'où émergeaient les pâtes de maisons, les arbres et les habitations isolées.

La chaussée de Mons, depuis la limite de Bruxelles jusqu'au delà de la manufacture royale de bougies ressemblait à un large canal auquel venait se brancher une foule de sections secondaires formées par les rues adjacentes : rue Plantin, Otlet, Haberman, de Liverpool, Donny, Gheude, Bissé, d'Allemagne, Jorez, Van Lint, etc. En certains points, la profondeur de ces voies navigables allait jusqu'à 80 centimètres à un mètre. Inutile de dire que toutes les caves et même la plupart des rez-de-chaussée des maisons environnantes étaient inondés. En beaucoup d'endroits, les habitants avaient élevé à la hâte devant le seuil de leurs demeures des barrages en terre, en briques, en argile, en fumier, en fascines bourrées de paille ou en planches garnies de chiffons, toujours dans le fallacieux espoir d'endiguer la crue.

Mais l'eau insidieuse et perfide finissait ordinairement par avoir raison de ces obstacles, soit en les minant en douceur, soit en les renversant de force, soit en les franchissant ou en les contournant par une voie détournée. Aussi peut-on dire que la calamité n'a épargné à peu près personne dans ces parages.

A partir de cinq heures du soir, l'inondation a gagné la place du Conseil et l'hôtel communal de Cureghem a été entièrement entouré. L'eau s'engouffrait avec de tumultueux bouillonnements dans les regards d'égoût, déparant les rues, descellant les dalles des trottoirs et affouillant le sol à une grande profondeur dans le voisinage de ces bouches. C'est surtout en face du n° 196 que les dégâts

de l'espèce sont considérables : le trottoir est absolument dévasté. Il paraît qu'une conduite des eaux de la ville, se rompant à cet endroit, a contribué pour beaucoup au dommage.

On ne pouvait plus passer nulle part qu'en charrette ou en voiture, sous peine d'avoir de l'eau jusqu'aux genoux et, même jusqu'à la taille, en maint endroit. Les passerelles que les habitants avaient établies devant leurs portes furent elles-mêmes submergées ou même emportées.

L'ancien lit de la Senne se dessinait au travers de cette énorme étendue liquide en une longue ligne agitée de vagues et de remous charriant des planches, des tonneaux, des poutres et quantité d'objets les plus variés. Devant le pont de la rue Bara un embâcle n'a pas tardé à se former, et il a résisté en partie aux efforts que l'on a faits pour dégager le pont. Lundi, à midi, on pouvait encore voir une partie de ce barrage improvisé. Un tronc d'arbre d'au moins 50 centimètres de diamètre était calé entre la pile centrale et le mur de la rive droite, et huit ou dix énormes planches de deux et trois pouces d'épaisseur, collées à la pile par la force du courant, complétaient le barrage.

L'usine à gaz de Cureghem a été inondée : l'eau de la Senne, en se chargeant de résidus amoncelés dans l'usine, s'est imprégnée d'une odeur de gaz caractéristique qui a envahi bientôt non seulement toute la ville, mais encore toute la campagne en aval de Bruxelles.

L'administration communale a fait placarder l'affiche suivante dans le courant de la journée :

Commune d'Anderlecht

Eclairage au gaz

Le bourgmestre a l'honneur de prévenir les habitants que par suite de l'inondation d'une partie de Cureghem, la direction de l'usine à gaz se trouve dans l'impossibilité d'éclairer la commune ce soir.

Le bourgmestre,
MOREAU

25 janvier 1891.

Et de fait, la commune n'a pas été éclairée au gaz dimanche soir. Quelques falots brûlaient seuls dans les rues les plus fréquentées... d'habitude.

Les installations de l'abattoir de Cureghem n'ont pas été atteintes. Beaucoup de chevaux et de bestiaux retirés

des écuries et des étables inondées ont été mis à l'abri dans ces établissements. Et, de fait, le nouveau quartier de Cureghem, tout entier, émergeait seul de l'océan qui avait envahi le territoire de la commune. C'est là que sera construite sous peu la nouvelle Ecole vétérinaire de l'Etat.

Parmi les sauvetages les plus émouvants, on cite celui d'une pauvre femme, accouchée la nuit précédente, et habitant une pauvre cahute dans l'ancienne arène des courses de taureaux. Le mari, un pauvre terrassier, a dû appeler au secours pendant plus de deux heures, juché sur le toit de sa demeure.

Au coin de la rue de France et de la rue de l'Instruction, une vieille construction, située en contre-bas et habitée par un sieur Wynants, camionneur (*domicilié 55 rue de France*), a été sous un mètre cinquante d'eau. On a eu beaucoup de peine à faire sortir les deux chevaux de leur écurie. Toute la rue de France, jusqu'à Forest, a été sous l'eau.

Le barrage du Nieuw-Molen a failli être emporté : le niveau de l'eau en a dépassé le sommet de 70 centimètres. Le moulin de M. Deville et l'agglomération de maisonnettes qui l'entoure ont été particulièrement éprouvés. Nous avons visité une de ces habitations, celle du sieur Buyens, garde barrière ; l'aspect de cette pauvre demeure est désolant. L'eau s'est élevée au rez-de-chaussée à près d'un mètre, noyant le poêle et les meubles, les renversant les uns sur les autres. Les six enfants de Buyens, bloqués à l'étage avec leur mère, ont été pendant plusieurs heures dans des transes mortelles.

Toutes les fabriques et les établissements d'alentour, l'île d'Elbe, la scierie mécanique Walschaerts, le jardin de Versailles, la Petite-Île, etc. ont été submergés à une grande hauteur.

De vastes terrains clôturés, servant de dépôts de bois et de véhicules ont été balayés par la crue. Des chariots et des brouettes ont été déplacés ou enlevés de la sorte, et quantité de planches et poutres emportées, s'en sont allées au fil de l'eau.

Nombre de promeneurs ont visité lundi matin les campagnes inondées. Au coin de la rue de France et de la rue de l'Instruction, un rassemblement énorme

enourait le paysagiste Joseph François, tranquillement occupé, en pleine voie publique, à peindre sur une vaste toile une vue très réussie de l'inondation.

La Chronique - mardi 27 janvier 1891

LES INONDATIONS L'inondation la nuit

Nous avons parcouru, dans la nuit de dimanche à lundi, certaines régions inondées des environs de Bruxelles. Nous avons rapporté de cette lugubre promenade une pénible et inoubliable impression.

Chaussée de Mons

En pénétrant sur le territoire de Cureghem-Anderlecht, on constate que les rues sont plongées dans les ténèbres, le gazomètre étant sous l'eau.

Çà et là, une fenêtre faiblement éclairée ; les établissements publics ont dû s'éclairer au moyen de lampes et de bougies.

Toute la chaussée est couverte d'eau à partir de l'établissement métallurgique de M. Bollinckx, dont le grand parc est transformé en un lac.

A cet endroit stationnent deux carrioles de paysans. Ces véhicules primitifs, attelés de solides chevaux de labour, servent au transport des « voyageurs ».

Un des conducteurs nous fait des offres de service, que nous acceptons aussitôt.

En route !

Le voyage est saisissant.

A la hauteur de la rue d'Allemagne, la chaussée est un torrent contre lequel le cheval lutte avec peine. La pauvre bête a de l'eau jusqu'au poitrail.

Au loin, au milieu de la chaussée, une lumière perce le brouillard.

C'est une carriole qui vient à notre rencontre ; comme elle suit le courant, elle nous croise avec une grande rapidité. Nous voyons cependant qu'elle est bondée de curieux qui avaient été faire une excursion nautique.

Les habitants, qui ont renoncé au sauvetage de leur mobilier, nous regardent passer du haut de leurs fenêtres.

En dessous d'eux, des fenêtres du rez-de-chaussée, la Senne, qui longe leur maison par derrière, se déverse sur la chaussée en torrents impétueux que l'on ne voit pas, mais dont le bruit sinistre accuse suffisamment la force.

La grande fabrique de chapeaux de feutre est plongée dans une obscurité complète.

Seule, la petite loge du concierge est éclairée de plusieurs lanternes.

Des ouvriers procèdent au sauvetage des marchandises, besogne à laquelle ils sont occupés depuis le matin.

La crue a été si rapide, nous dit le conducteur, que la plupart des habitants du quartier n'ont pas eu le temps de rien mettre en sûreté.

Nous arrivons au mur de soutènement qui longe la Senne en face des abattoirs de Cureghem. Malgré l'obscurité, nous apercevons la silhouette grise du bâtiment se détachant sur la plaine liquide d'un vert sombre qui s'étale jusqu'au canal de Charleroi.

Çà et là, dans la campagne, émergent des toits, des peupliers, des bouquets d'arbres. A droite et à gauche, l'oeil aperçoit et devine le même tableau désolé, que les ombres de la nuit rendent plus lugubre encore.

A gauche, la coquette et élégante maison communale est environnée d'eau. Au loin, tout au bout, on distingue au-dessus de cette mer, la ligne éclairée de la gare du Midi.

A l'aide de nos jumelles, nous apercevons le toit du Nieuw-Molen émergeant de l'eau (*erreur : il s'agit du moulin Stockmans, situé 309 chaussée de Mons*).

Mais le cheval n'avance plus qu'avec la plus grande difficulté et l'obscurité devient telle que le conducteur refuse d'aller plus loin. Quelques arguments « sonnants » le décident pourtant à pousser de l'avant.

Nous arrivons ainsi, luttant contre le torrent, jusqu'au pont du Moulin, à proximité du gazomètre, dans les ateliers duquel la Senne s'engouffre.

Le moulin a de l'eau jusqu'à la naissance du toit; le meunier, averti de grand matin, a pris la fuite avec sa famille,

sans avoir eu le temps de rien sauver.

L'eau est à la hauteur du pont que nous traversons.

Des bouches d'égouts et des trous d'homme s'échappent de véritables jets d'eau d'une force inouïe.

Plus loin, on entend le ruissellement de l'eau que les sentiers latéraux déversent sur la chaussée.

Nous poursuivons toujours lentement et arrivons à la fabrique de bougies, dont les ateliers sont en grande partie submergés.

A partir de là, la chaussée est libre jusqu'au hameau d'Aa, où nous sommes bientôt arrivés.

Ici, les inondations recommencent de plus belle ; aussi notre conducteur se refuse absolument à pousser plus loin.

- Tu me donnerais cent mille francs, môssieu, que je n'avancerais plus. On serait God... emporté par le courant. Est-ce que tu saies nager?

- Quelle question !

- Eh bien, tu peue prendre ma charrette; mais si tu crèves avec mon cheval, tu peux en payer un autre.

Comme nous n'avons nullement envie de payer au brave homme un autre cheval, même après avoir « crevé », nous lui donnons ordre de rebrousser chemin, ce qu'il semble faire avec grande satisfaction.

Nous prenons par le ruisseau... nous voulons dire par la rue Van Lint, tournons la maison communale par le lac (lisez la place) du Conseil, suivons le canal Rossini et arrivons rue de France.

Toute cette immense étendue de prairies entrecoupées de rues, fort heureusement inhabitées encore, est couverte d'eau.

Un bras de la Senne (*il s'agit de la Branche intermédiaire*) sur lequel nous passons roule des eaux torrentueuses, charriant des débris de toutes sortes que l'obscurité nous empêche de bien distinguer.

Nous faisons arrêter, descendons, et à l'aide de la lanterne de la carriole nous éclairons ce défilé sinistre. Ce sont des planches, des arbres entiers, des meubles brisés, une niche à chien, des porcs, de la volaille. Et tout cela passe comme un éclair

et s'engouffre avec des chocs lugubres sous la voûte du pont, à hauteur duquel l'eau arrive déjà.

Au moment où nous allions remonter en carriole, le conducteur, se baissant au-dessus du torrent, nous montre une masse noire arrivant avec une rapidité vertigineuse : c'est un cheval noir que le courant emporte.

La pauvre bête vit encore, à ce qu'il semble. Elle vient buter contre le pont et reste là quelques instants. Mais un tourbillon l'entraîne bruyamment sous le pont...

En route ! Continuons notre promenade.

Nous enfilons la rue du Cerf vers le Nieuw-Molen; mais l'eau est au ventre du cheval, et cette fois, abandonnant la partie, nous donnons ordre de revenir.

Le moulin du *Nieuw-Molen* est entouré d'eau bouillonnante et sombre. Le toit seul émerge. Tous les habitants se sont sauvés, mais le mobilier doit être dans un état épouvantable.

À côté, une petite cabane abandonnée laisse passer dans ses chambres un courant impétueux qui balaye tout. Les habitants sont un peu plus loin, regardant tristement s'en aller à la dérive leurs meubles et leurs récoltes.

Mais le froid devient piquant ; il gèle et le cheval ne peut plus sans danger rester dans cette eau glacée. Nous sommes nous-mêmes trempés jusqu'aux os et nous retournons en lieux plus secs pour prendre quelque repos et la force nécessaire pour nous permettre de continuer, au jour, notre reportage.

F. L.

A Cureghem

Nous avons repris hier matin notre promenade aquatique, nous proposant cette fois de pousser coûte que coûte jusqu'à l'*Ile d'Aa*.

La chaussée de Mons, qui, il y a quelques heures encore, roulait des eaux impétueuses, n'est plus qu'un lit boueux. Les eaux de la Senne, qui ont baissé de cinquante centimètres, se sont retirées sur presque toute l'étendue de la chaussée.

Une animation extraordinaire règne dès le petit jour. Des centaines d'ouvriers,

que l'invasion des fabriques par les eaux force à chômer, rentrent chez eux.

Ces pauvres gens sont navrés.

Les habitants de la chaussée et des rues adjacentes retirent les meubles qui se trouvent dans leurs cuisines-caves.

Des pompes à bras sont manoeuvrées par les inondés.

Tout le monde du reste travaille.

Les femmes, les jeunes filles et les enfants nettoient les meubles couverts de limon.

Les caves de la brasserie de l'*Alliance*, rue de la Clinique, ont été inondées. On évalue les pertes à plus de 4.000 francs.

Nous voyons de loin que la maison communale est accessible ; mais la *Petite-Ile* n'a jamais été aussi petite île !

Nous longeons le canal à partir de la station de l'Ouest (*erreur : il s'agit de la station de Cureghem*).

Jusqu'ici, nous avançons sans trop de peine. Les eaux baissent sensiblement, laissant partout une mince couche de glace qui scintille au soleil.

Le hameau d'Aa

Toutes les prairies qui s'étendent le long des rives du canal sont sous l'eau. À la surface surnagent des planches, des débris de clôtures et d'immenses blocs de glace d'un blanc éclatant.

Notre carriole prend le premier chemin à gauche, conduisant à la rue des Goujons prolongée.

La fabrique de margarine Peeters (*située 1 rue de la Petite Ile*) est complètement envahie par les eaux ; le travail est arrêté.

La Senne, un peu plus loin, longeant la fabrique de bougies de M. Bollinckx (*située 286 rue des Goujons*), coule à ras du pont. La fabrique chôme ; les ouvriers s'occupent en ce moment à enlever les marchandises mouillées.

Nous poussons vers la grande maroquinerie de M. Sablon (*située 120 rue des Goujons*), mais le courant est trop violent ; il nous faut revenir sur nos pas.

Nous passons à quelques centaines de mètres d'une chaumière dont le toit seul émerge. Les vaches ont été sauvées par les habitants, mais sept porcs ont dû être abandonnés.

Les habitants se sont sauvés, à l'exception du vieux grand-père, âgé de 80 ans, qui n'a pas voulu quitter « sa cabane ».

Plus loin, un estaminet entouré d'eau ; les habitants se sont réfugiés à l'étage. Il porte pour enseigne : *A la Nouvelle Ile*.

Une enseigne qui ne ment pas.

Mais il nous faut encore rebrousser chemin, notre conducteur n'osant s'aventurer plus loin, à cause de la profondeur de l'eau.

Du haut de la digue du canal, nous voyons au loin trois dômes noir, dont la calotte étincelle sous les rayons du soleil : c'est le gazomètre de Forest, aussi inondé que celui de Cureghem.

A deux pas de nous, dans le bas-fond, une maisonnette en briques rouges abandonnée.

La rue Paepsem commence à être praticable ; une ferme est encore sous l'eau, à gauche, et dans la cour, juché sur sa niche, à laquelle il est attaché, un chien abandonné aboie à notre passage.

A l'Île Sainte Hélène

Nous arrivons ainsi au moulin si connu des Bruxellois. Nous ne le reconnaissons plus guère, le pauvre moulin !

La Senne s'engouffre avec un bruit d'enfer sous la grande roue en partie brisée.

Les chevaux et les vaches ont été sauvés, mais les récoltes sont atteintes et même emportées par le courant, ainsi que les porcs.

La meunerie est complètement bouleversée, et une grande quantité de farine perdue.

A trois cents mètres de là, nous voyons, au milieu d'un lac immense, un pâté de maisons, qu'on nous dit être la cité Cordemans (*située 109-111 rue du Cerff*).

Il y a là quatre familles d'ouvriers formant au total une trentaine de personnes bloquées depuis samedi sans nourriture.

Avec nos jumelles, nous distinguons ces pauvres gens agitant désespérément des mouchoirs et tirant des coups de fusil ou de revolver pour attirer notre attention.

Mais que peut-on faire ? Le courant est trop violent pour le traverser même à la

Il y a bien, près de nous, un brave et courageux citoyen qui a assemblé quelques planches pour former un radeau et se porter au secours de ces malheureux ; mais personnes ne veut le suivre et, seul, il n'ose, car il est manchot.

Son désespoir de se sentir impuissant fait peine à voir.

Nous quittons cet endroit l'âme navrée !

Une nuée de mouettes passe au-dessus de nos têtes, en lançant de petits cris dans l'air.

Quel beau coup de fusil à faire ! On nous dit, du reste, que des troupes de poules d'eau ont fait invasion de ces côtés.

La rue d'Aa, qui commence à devenir carrossable, présente un aspect désolant. Les fermes, les habitations, la grande fabrique nationale de chapeaux de feutre (*située 24 rue d'Aa*) sont encore en partie submergées.

La rue Bollinckx,

où nous arrivons, et qui conduit à la gare de Forest, est complètement délavée. Les eaux, qui se retirent insensiblement, laissent voir tous les dégâts qu'elles ont faits. La rue est ravinée, les maisons dévastées.

Les serres d'un horticulteur (*L. Kovace, jardinier, 117 rue Bollinckx*) sont renversées ; plus de cinq cents rosiers ont été emportés. Le jardin est devenu borbier. Au loin, nous voyons les tribunes du champ de courses de Forest, au milieu d'une nappe immense.

On nous dit que le concierge et sa femme ont été sauvés par des personnes de Forest, qui sont venues les chercher en barquette.

DE OVERSTROMINGEN VAN JANUARI 1891 OVERZICHT VAN KRANTENARTIKELEN

La Nation, maandag 26 januari 1891

OVERSTROMINGEN IN ANDERLECHT

Zondagochtend is de situatie kritiek geworden.

Omstreeks 10 uur is de Zenne (*het gaat om Kleine Zenne*), die al tot aan haar oevers reikte, aan de Bergensesteenweg overstroomd. Hierdoor zijn de huisjes tussen het nieuwe slachthuis en de steenweg onder water gelopen, net als de kelders van alle woningen die aan deze steenweg gelegen zijn. Al gauw was de weg tussen de Duitsland- en de Onderwijsstraat niet meer berijdbaar.

Aan deze kant dreigde de Zenne, die nu ook de Grondelsstraat had ingepalmd, in de tussenliggende velden te stromen, naar de ondergelopen steenweg toe.

De tramdiensten werden onderbroken omdat de paarden weigerden verder te gaan.

Daarop heeft zich spontaan een pendeldienst met stortkarren georganiseerd. Alle beschikbare mannen hebben hun aanhangwagen vastgemaakt en pendelden tussen de nog vrije gedeeltes en de steenweg.

Zo zag men nette heren hoog boven op de stortkarren zitten, die gewoonlijk gebruikt werden om steenkool of modder te vervoeren.

Ondertussen gingen omwonenden, mannen en vrouwen, naar huis of werden ze geholpen door mannen die hoge laarzen droegen. Dat was de komische kant van de situatie. Maar het vervelende was de overstroming van de kelders en de huisjes.

Het huizenblok gebouwd tussen het nieuwe slachthuis en de steenweg heeft sterk geleden, net als de looierij, het poskantoor en de buurt.

Rond het spoorstation en sluis nr. 54 in Anderlecht was de situatie schrijnend, erger dan in 1881, bijna gelijk aan de situatie van 1848.

De gasfabriek ligt onder water. Kuregem blijft 's avonds volledig duister:

een officiële aankondiging verwittigt de inwoners. Hartverwarmend is de inzet van de overheden en enkele inwoners.

Sinds de ochtend waren de heren Moreau, burgemeester, Crickx, schepen van Openbare Werken en Schiffelaerts, directeur van de werken en de politie ter plaatse.

Er waren enkele ontroerende reddingen. Van een kind, een man in de Grondelsstraat en een vrouw die op het punt stond te bevallen aan de Bergensesteenweg. Om 12u30 riep een familie, die vastzat op de tweede verdieping van een huis aan de Grondelsstraat 32, om hulp; ze hadden al sinds de dag ervoor niet gegeten. De heer Crickx liet een bres slaan in de muur van het eigendom van de heer Verbiste (*gelegen Bergense steenweg 353*) om het overvloedige water van de Neerpedebeek te laten wegstromen.

De dag ervoor was een deel van de Bergensesteenweg, tussen de Veeweidestraat en de Walcourtstraat, reeds ongeveer onberijdbaar.

Op het laatste moment vreesde men voor de kanaalsluis aan de Ninoofse poort, onder dewelke de Zenne als door een trechter stroomt. De rivier voerde afval en boomstronken mee en riskeerde alles te beschadigen.

L'Etoile belge, dinsdag 27 januari 1891

DE DOOI - OVERSTROMINGEN STROOMOPWAARTS VAN BRUSSEL

Het huidige hoogtij van de Zenne is het hoogste dat men zich kan herinneren. Dit zijn de standen die in de nacht van zondag op maandag werden genoteerd aan de sluissschuiven van de stad Brussel aan de Anderlechtselaan (*het gaat om de Grote Spui*): om 2 uur 's ochtends, 1m30 boven het begin van de gewelven, wat een totale hoogte van 4m10 geeft en een vrije hoogte van slechts 10 cm; om 4 uur, 1m40 boven hetzelfde punt, wat 4m20 hoogte geeft en een vrije hoogte van nul!

Vanaf dit moment daalt de stand zienderogen. Maandag om 6 uur geeft de peilstok een hoogte van 90 cm aan, hetzij 3m70 totale hoogte. Om 8 uur stijgt het tot 3m80 om rond 9 uur terug te vallen op 3m70 en om 10 uur op 3m60. Uiteindelijk

maten we rond 11 uur, toen de beambte zijn peilstok in onze aanwezigheid in het water liet zakken, een vrije hoogte van 65 cm.

IN KUREGEM - ANDERLECHT

Zondag liepen honderden huizen in Kuregem-Anderlecht onder en het grootste deel van de gemeente vormde 's avonds nog slechts een groot meer, waaruit huizenblokken, bomen en geïsoleerde woningen opdoemden.

De Bergensesteenweg leek, vanaf de grens van Brussel tot voorbij de koninklijke kaarsenfabriek, op een breed kanaal met een groot aantal secundaire secties gevormd door de naburige straten: Plantijnstraat, Otletstraat, Habermanstraat, Liverpoolstraat, Donnystraat, Gheudestraat, Bisséstraat, Duitslandstraat, Jorezstraat, Van Lintstraat, enz. Op bepaalde punten bedroeg de diepte van deze bevaarbare assen 80 cm tot 1m. Onnodig te vermelden dat alle kelders en zelfs de meeste benedenverdiepingen van de omliggende huizen blank stonden. Op vele plaatsen hadden inwoners snel op hun drempel dijkjes gebouwd met grond, bakstenen, klei, mest, strobundels of planken met doeken, nog steeds in de ijdele hoop het wassende water tegen te houden.

Maar het doorsijpelende water haalde uiteindelijk de bovenhand op deze obstakels, hetzij door langzame insijpeling, hetzij met brute kracht, hetzij door via een andere weg te stromen. Zo kan men zeggen dat dit onheil nagenoeg niemand gespaard heeft in deze omgeving.

Vanaf vijf uur 's avonds liep ook het Raadsplein onder en was het gemeentehuis van Kuregem helemaal met water omringd. Het water stortte zich kolkend in de rioolopeningen, rukte kasseien en voetpadtegels los en kalfde de aarde rond deze openingen diep af. Vooral ter hoogte van nr. 196 was er grote schade: het voetpad is helemaal vernield. Het schijnt dat een stadswaterleiding op die plek is gesprongen, wat heel wat bijkomende schade veroorzaakt heeft.

Men kon zich enkel nog met de kar of de koets verplaatsen als men niet op vele plaatsen tot aan de knieën of tot aan het middel in het water wilde staan. De bruggetjes die de inwoners voor hun deuren

hadden gemaakt, waren overstroomd of zelfs weggedreven.

De oude Zennebedding tekende zich door deze enorme vloeibare oppervlakte af als een lange, woest golvende lijn waarop planken, tonnen, balken en heel wat andere voorwerpen dreven. Voor de brug van de Barastraat vormde zich een hindernis die, ondanks de pogingen om de brug vrij te maken, bleef voortbestaan. Maandag op de middag kon men nog een deel van deze onvoorziene dam zien. Een boomstam met een diameter van ten minste 50 cm zat vast tussen de centrale pijler en de muur aan de rechteroever, en acht of tien enorme planken met een dikte van twee en drie duimen werden door de stroming tegen deze hindernis gedrukt, zodat de dam volledig was.

De gasfabriek van Kuregem was overstroomd: het water van de Zenne heeft residuen uit de fabriek meegedragen en de kenmerkende gasgeur heeft niet alleen de stad, maar ook het platteland op de benedenloop van Brussel ingepalmd.

Het gemeentebestuur van Anderlecht heeft in de loop van de dag volgende affiche aangeplakt:

Gemeente Anderlecht

Gasverlichting

De burgemeester heeft de eer de bewoners te verwittigen dat, ten gevolge van de overstroming van een deel van Kuregem, de directie van de gasfabriek de gemeente deze avond niet zal kunnen verlichten.

De burgemeester,
MOREAU

25 januari 1891.

En inderdaad, de gemeente werd zondagavond niet verlicht. Enkele fakkels brandden in de straten die gewoonlijk het drukst waren.

De installaties van het slachthuis van Kuregem werden niet getroffen. Veel paarden en runderen werden vanuit de overstroomde stallen op het droge gebracht in deze etablissementen. En de nieuwe wijk van Kuregem bleef overeind staan in de oceaan die het grondgebied van de gemeente had ingenomen. Daar zal binnenkort de nieuwe Veeartsenijschool van de Staat gebouwd worden.

Onder de meest ontroerende reddingen, citeren we een arme vrouw die de nacht voordien was bevallen en die in een

armoedige hut woonde in de oude arena voor stierenrennen. Haar echtgenoot, een arme grondbewerker, heeft twee uur lang om hulp moeten roepen, boven op het dak van zijn woonst.

Op de hoek van de Frankrijk- en de Onderwijsstraat stond een oud en laaggelegen gebouw, bewoond door de heer Wynants, vrachtwagenbestuurder (*gedomicilieerd Frankrijkstraat 55*) onder anderhalve meter water. Het was moeilijk om de twee paarden uit hun stal te bevrijden. De hele Frankrijkstraat stond tot in Vorst onder water.

De dam van de Nieuwmolen werd bijna meegesleurd: het waterpeil heeft de grens met 70 cm overschreden. De molen van de heer Deville en de omliggende huisjes werden zwaar op de proef gesteld. Wij hebben een van deze woningen bezocht, het huis van de heer Buyens, de bareelwacht. Dit huis verkeert in een erbarmelijke staat. Het water op de benedenverdieping bereikt een hoogte van ongeveer een meter, de kachel en de meubelen zijn her en der in het water ondergedompeld. De zes kinderen van Buyens zijn op de verdieping geblokkeerd met hun moeder en stonden uren lang doodsangsten uit.

Alle fabrieken en etablissementen uit de omgeving, L'île d'Elbe, de mechanische zagerij Walschaerts, Le jardin de Versailles, het Klein Eiland, enz. zijn tot op grote hoogte ondergelopen.

Grote omheinde terreinen die als hout- of karrendepot gebruikt werden, zijn door het springtij meegesleurd. Karren en kruiwagens werden verplaatst of meegesleurd, net als een grote hoeveelheid planken en balken.

Heel wat wandelaars hebben maandagmorgen het overstroomde platteland bezocht. Op de hoek van de Frankrijk- en de Onderwijsstraat kon de landschapsschilder Joseph François op veel belangstelling rekenen, terwijl hij rustig op de openbare weg een zeer geslaagd zicht op de overstroming schilderde.

DE OVERSTROMINGEN

De nachtelijke overstroming

Wij hebben in de nacht van zondag op maandag sommige overstroomde gebieden in de omgeving van Brussel bezocht. Hier volgt een pijnlijk en onvergetelijk relaas van deze lugubere wandeling.

Bergensesteenweg

Wanneer men het grondgebied van Kuregem - Anderlecht betreedt, ziet men dat de straten er donker bijliggen: de gasmeter staat onder water.

Hier en daar is een venster zwak verlicht: de openbare gebouwen hebben zich met lampen en kaarsen moeten verlichten.

De hele steenweg is met water bedekt vanaf het metaalbedrijf van de heer Bollinckx, waarvan het grote park nu een meer is.

Op deze plek staan twee boeren-karren geparkeerd. Deze primitieve voertuigen met sterke werkpaarden dienen voor het vervoer van de "reizigers".

Een van de meeners biedt aan ons te helpen, wat we meteen aanvaardden.

We vertrekken.

De reis is schokkend.

Ter hoogte van de Duitslandstraat is de weg een stortvloed geworden, die ons paard nauwelijks aankan. Het arme beest staat tot aan de romp in het water.

In de verte zien we vanuit de mist een licht opdoemen.

Het is een kar die onze richting uitkomt. Omdat deze met de stroming meegaat, kruist ze ons met hoge snelheid. We kunnen zien dat de kar vol zit met nieuwsgierigen die net een uitstap door het waterlandschap hebben gemaakt.

De inwoners, die het redden van hun meubels hebben gestaakt, kijken hoe we onder hun ramen doorlopen.

Onder hen, door de ramen van het gelijkvloers stroomt de Zenne, die voorbij hun huizen loopt, over in de steenweg met een sterke stroming die men niet ziet, maar waarvan het sinistere geluid de kracht doet vermoeden.

De grote vilthoedenfabriek is volledig in duisternis gehuld.

Allen de kleine conciërgeloge is verlicht met verschillende lantarens. Arbeiders

redde de koopwaar en zijn daar sinds de ochtend mee bezig.

De bestuurder vertelt ons dat de vloed zo snel kwam dat de meeste inwoners van de wijk niet de tijd hadden hun goederen te redden.

We komen aan bij de steunmuur langs de Zenne tegenover de slachthuizen van Kuregem. Ondanks de duisternis zien we het grijze silhouet van het gebouw dat zich aftekent van de donkergroene watervlakte die tot aan het kanaal van Charleroi reikt.

Hier en daar op het platteland steken daken, populieren en bomen boven het water uit. Links en rechts zien we hetzelfde deerniswekkende beeld dat door de invallende nacht nog luguberder wordt.

Links is het mooie en elegante gemeentehuis door water omringd. In de verte ontwaren we boven deze zee de verlichte spoorweg van het Zuidstation.

Met onze verrekijker zien we het dak van de Nieuwmolen boven het water uitprijken (*fout: het gaat om de Stockmansmolen, gelegen Bergense steenweg 309*).

Maar het paard kan ons slechts moeizaam voorttrekken en het is zo duister dat onze bestuurder weigert verder te gaan. Enkele overtuigende argumenten zetten hem aan om toch verder te gaan. Zo komen we, vechtend tegen de stroming, uiteindelijk tot aan de molenbrug dicht bij de gasmeter, waarvan de werkplaatsen door de Zenne zijn ingenomen.

De molen staat tot aan het dak in het water. De molenaar die 's ochtends verwittigd werd, is met zijn familie gevluht, zonder iets te hebben kunnen redden.

Het water komt tot aan de brug die we oversteken.

Vanuit de rioolopeningen en -deksels spuiten echte waterstromen met een ongelooftelijke kracht.

Verder horen we het stromen van het water dat door de zijwegen naar de steenweg wordt gevoerd.

We gaan langzaam verder en komen aan bij de kaarsenfabriek, waarvan een groot deel van de werkplaatsen onder water zijn gelopen.

Vanaf dit punt is de weg vrij tot in het gehucht Aa, waar we snel aankomen. Hier zijn er nog meer overstromingen; onze bestuurder weigert nog verder te gaan.

- Al gaf je mij honderd duizend frank, dan ging ik nog niet vooruit. We zouden god... door de stroom worden meegesleurd. Kan je zwemmen?

- Wat een vraag!

- Awel, je kan mijn kar nemen; maar als mijn paard sterft, betaal je mij er een nieuw.

Omdat we geen zin hebben om deze man een nieuw paard te betalen als het zou bezwijken, bevelen we hem rechtsomkeer te maken, wat hij opgelucht doet.

We gaan langs de Van Lintbeek, of eerder straat, draaien via het Raadsmeer (het eigenlijke plein) aan het gemeentehuis, en via het Rossinikanaal naar de Frankrijkstraat.

Heel deze weidevlakte met straten die gelukkig nog niet bewoond zijn, is met water bedekt.

Een tak van de Zenne (*het gaat om de Tussenarm*) die we oversteken, woelt onstuimig en voert allerlei afval mee, dat we door de duisternis niet kunnen zien.

We houden halt, stappen uit en verlichten met de lantaarn van de kar dit duistere tafereel. Het zijn planken, volledige bomen, kapotte meubelen, een hondenhok, varkens, pluimvee. En dit alles gebeurt bliksemsnel en verdwijnt met lugubere stoten onder de brugboog, waar het water al naar reikt.

Wanneer we opnieuw in de kar willen stappen, toont de bestuurder ons in de stroom een zwarte massa die tegen hoge snelheid nadert: het is een zwart paard, meegesleurd door de stroming.

Het lijkt ons dat het arme beest nog leeft. Het is net tegen de brug geslagen en blijft nog een ogenblik hangen. Maar een kolk sleurt het paard luidruchtig verder onder de brug door.

We zetten onze wandeling verder.

We rijden langs de Hertstraat naar de Nieuwmolen: maar het water reikt tot aan de buik van het paard en ditmaal geven we het op en bevelen we rechtsomkeer te maken.

De Nieuwmolen is omringd met donker, kolkend water. Alleen het dak komt boven het water uit. Alle inwoners

hebben zich kunnen redden, maar hun meubels zijn vast en zeker beschadigd.

Daarnaast raast een waterkolk door de kamers van een verlaten hutje. De inwoners staan wat verder, verdrietig kijkend naar hun vernietigde meubels en oogst.

Maar dan wordt de koude guur; het vriest en het paard kan niet meer in dit ijskoude water blijven staan. We zijn zelf doorweekt en begeven ons naar een droge plek om te rusten en krachten op te doen om onze reportage bij daglicht verder te zetten.

F.L.

In Kuregem

Wij hebben gisterenochtend onze tocht door het waterlandschap voortgezet, ditmaal vastberaden om het eiland van Aa te bereiken.

De Bergensesteenweg, waar enkele uren geleden het water nog door kolkte, is nu nog slechts een modderige bedding. Het water van de Zenne is met vijftig centimeter gedaald zodat de steenweg bijna niet meer onder water staat.

Sinds de vroege ochtend staat de buurt in rep en roer. Honderden arbeiders, werkloos door de overstromde fabrieken, keren huiswaarts.

Deze mensen zijn de wanhoop nabij.

De inwoners van de steenweg en de omliggende straten halen de meubels uit hun keukenkelders.

De slachtoffers pompen het water weg. Iedereen is aan het werk.

Vrouwen, meisjes en kinderen reinigen de meubels die bedekt zijn met slib.

De kelders van brasserie L'alliance in de Klinikstraat staan ook blank. De schade wordt op meer dan 4.000 frank geraamd.

Verder zien we dat het gemeentehuis toegankelijk is, maar het Klein Eiland was nooit in die mate een eiland.

We gaan verder langs het kanaal vanaf het Weststation (*fout : het gaat om het station van Kuregem*).

Tot hiertoe kunnen we moeiteloos vooruit.

Het water zakt gestaag en laat overal een dunne laag ijs achter die schittert in het zonlicht.

Het gehucht Aa

Alle weiden langs de oevers van het

kanaal staan blank. Op het water drijven planken, stukken van een hek en enorme, spierwitte ijsblokken.

Onze kar neemt de eerste weg links, die tot de verlengde Grondelsstraat leidt. De margarinefabriek Peeters (*gelegen Klein Eiland 1*) is volledig door het water ingepalmd; het werk werd er stilgelegd.

Een beetje verder bereikt de Zenne ter hoogte van de kaarsenfabriek van de heer Bollinckx (*gelegen Grondelsstraat 286*), de bovenkant van de brug. De fabriek ligt plat: de arbeiders verwijderen momenteel de natte koopwaar.

We gaan verder naar de leerlooierij van de heer Sablon (*gelegen Grondelsstraat 120*), maar de stroming is hier te sterk; we moeten rechtsomkeer maken.

We bevinden op enkele honderden meters van een huisje waarvan enkel het rieten dak boven het water uitsteekt. De koeien konden door de inwoners gered worden, maar zeven varkens werden achtergelaten.

De inwoners zijn gevlucht, behalve de oude grootvader, die op 80-jarige leeftijd "zijn hut" niet heeft willen verlaten.

Verder een door water omringde herberg: de inwoners hebben zich op de eerste verdieping verschanst. Op een bord staat : *Het Nieuwe Eiland*.

Een bord dat niet liegt.

Dan moeten we opnieuw op onze stappen terugkeren. Onze bestuurder durft niet verder omwille van het diepe water.

Van op de dijk van het kanaal, ontwaren we in de verte drie zwarte torens, waarvan de koepel onder enkele zonnestrallen schittert: het is de gasmeter van Vorst, die net als die van Kuregem onder water staat.

Vlak bij ons in de kuip een verlaten huisje in rode baksteen.

De Paapsemstraat begint opnieuw begaanbaar te worden. Een boerderij staat nog onder water en op het erf blaft een verlaten hond ons toe van op het dak van zijn hok waaraan hij vastgemaakt is.

Op het eiland Sint-Helena

Zo komen we aan bij de molen die de Brusselaars zo goed kennen. Maar herkennen doen we hem niet, die arme molen!

De Zenne dondert met een hels geluid

onder het grote rad dat gedeeltelijk vernield is.

De paarden en koeien konden worden gered, maar de oogst is aangetast en zelfs meegesleurd door de stroom, net als de varkens.

De maalterij ligt volledig overhoop en een grote hoeveelheid bloem ging verloren.

Driehonderd meter verder zien we, temidden van een enorm meer, een huizenblok waarvan ons verteld wordt dat het de Cordemanswijk (*gelegen Hertstraat 109-111*) is.

Daar bevinden zich vier arbeidersgezinnen die samen uit een 30-tal personen bestaan en sinds zaterdag zonder voedsel vast zitten.

Met onze verreijkjer ontwaren we deze arme mensen die wanhopig met zakdoeken zwaaien en geweers- of revolvershots laten knallen om onze aandacht te trekken.

Maar wat kunnen we doen ? De stroming is te sterk om zelfs al zwemmend over te steken.

In onze omgeving is er een dappere en moedige burger die met enkele planken een vlot maakte om deze stakkers ter hulp te schieten, maar niemand wil hem volgen en alleen durft hij het niet aan omdat hij kreupel is.

Het is deerniswekkend om zijn machteloosheid gade te slaan.

We verlaten met droevig gemoed deze plek!

Een vlucht meeuwen vliegt krijsend over onze hoofden heen.

Dit vraagt om een gewerschot! Er wordt ons verder verteld dat hier een bende waterkiekens is beland.

De Aastraat wordt opnieuw berijdbaar, maar ziet er mistroostig uit. De boerderijen, woningen en de grote nationale vilthoedenfabriek (*gelegen Aastraat 24*) staan nog gedeeltelijk blank.

De Bollinckxstraat,

waar we aankomen en dit tot het station van Vorst leidt, is volledig zijn kasseien kwijt. Het gestaag wegtrekkende water laat een spoor van vernieling achter. De straat is weggespoeld en de huizen zijn verwoest.

De serres van een tuinbouwer (*L. Kovace, tuinier, Bollinckxstraat 117*) werden omvergeworpen. Meer dan vijfhonderd rozenplanten werden meegesleurd. De tuin is een stortplaats geworden. In de verte zien we de tribunes van de renbaan van Vorst, temidden van een reusachtige wateroppervlakte.

Er wordt ons verteld dat de conciërgé en zijn vrouw gered werden door mensen uit Vorst, die met een roeiboot tot bij hen zijn geraakt.

BIBLIOGRAPHIE SOMMAIRE – BEKNOPTE BIBLIOGRAFIE

Bruxelles au fil de l'eau, s. l. n. d. (Cabinet du Ministre de la Région bruxelloise chargé de la politique de l'eau)

Bruxelles et la Senne, Bruxelles, 1997 (Archives d'Architecture Moderne)

Bruxelles sur Senne, Bruxelles, 1971 (S.A. Philips)

Michel FINCOEUR - Marguerite SILVESTRE – Isabelle WANSON, *Brussel en de overwelving van de Zenne*, Brussel, 2000 (Koninklijke Bibliotheek van België)

Jean VAN AUDENHOVE , *La Senne à Anderlecht*, dans *Anderlechtensia 1975-2005. Florilège de trente années d'histoire locale. Dertig jaar plaatselijke geschiedenis in een notendop*, Anderlecht, 2005, pp. 105-109 (Anderlechtensia – Cercle d'Archéologie, Folklore et Histoire d'Anderlecht)

Jean VAN AUDENHOVE, *Les Moulins d'Anderlecht*, Anderlecht, 2001 (Anderlechtensia – Cercle d'Archéologie, Folklore et Histoire d'Anderlecht)

TABLE DES MATIERES - INHOUDSTAFEL

- 3 Préface
- 5 Voorwoord
- 8 Bords de Senne : portrait photographiques d'une rivière
- 17 De oevers van de Zenne : fotoportret van een rivier
- 26 Plans - Plannen
- 31 La Senne en images – De Zenne in beeld
- 67 Les inondations de janvier 1891
- 73 De overstromingen van januari 1891
- 79 Bibliographie sommaire – Beknopte bibliografie

Cet ouvrage est publié à l'initiative d'Anne-Marie Vanpévenage, Echevine des Monuments et Sites, avec le soutien de Jacques Simonet, Bourgmestre, et du Collège échevinal d'Anderlecht.

Dit werk wordt uitgegeven op initiatief van Anne-Marie Vanpévenage, schepen van Monumenten en Landschappen, met de steun van Jacques Simonet, burgemeester, en het schepencollege van Anderlecht.

Réalisation - Realisatie:

Service des Monuments et Sites (Administration communale d'Anderlecht)
Dienst monumenten en landschappen (gemeentebestuur Anderlecht)

Conception, recherches et textes - Concept, opzoekingen en teksten:

Frédéric Leroy

Graphisme et impression - Grafisch ontwerp en druk :

Imprimerie - Drukkerij Naegels (02/521 10 41)

Traduction néerlandaise - Nederlandse vertaling:

Jonathan Brys

Remerciements - Met dank aan :

Marcel Jacobs, Jan Lanckmans, Kathleen Leys (Musées communaux - Gemeentelijke musea), Philippe Charlier (Direction des Monuments et Sites de la Région de Bruxelles-Capitale - Directie monumenten en landschappen van het Brussels Hoofdstedelijk Gewest), Jean-Marie Kindermans (Intercommunale Bruxelloise d'Assainissement - Brusselse intercommunale voor sanering), Liliane Masschelein-Kleiner (Institut Royal du Patrimoine Artistique - Koninklijk instituut van het kunstpatrimonium)

Crédit photographique - Foto's :

Paul Louis (illustrations de couverture et du frontispice - illustraties van de omslag en het titelblad, p. 7, 19)

Luc Schrobiltgen (p. 10, 15, 25)



Désiré Piryns (1889-1948), Baignade dans la Senne à Paepsem (Dessin au fusain et à la craie sur papier, non daté). L'époque où les petits baigneurs n'hésitaient pas à plonger dans les eaux de la Senne... (collection Maison d'Erasmus).

Désiré Piryns (1889-1948), Zwempartij in de Zenne te Paapsem (houtschool en krijttekening op papier, niet gedateerd). Toen aarzelden de kleine zwemmers niet om in het water van de Zenne te duiken... (collectie Erasmushuis).

